



Dossier de presse

Courants d'art Contemporain

Musée des Beaux-Arts
aile nord
22 octobre 2004 au 23 janvier 2005

Partenaires

Direction Générale de la culture, Ville de Bordeaux
Société Générale

Commissariat

Commissaire général : Olivier le Bihan
Directeur du Musée des Beaux-Arts

Coordination

Françoise Garcia : Conservateur en chef

Contact presse

Musée

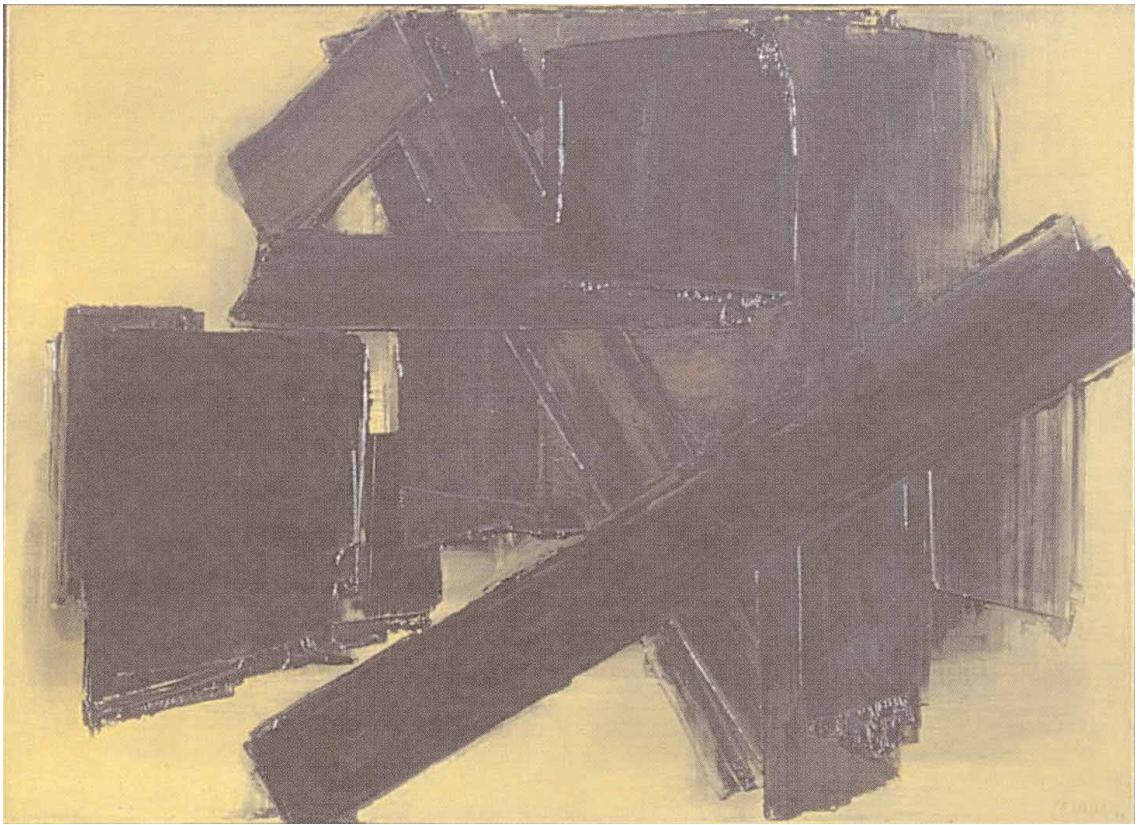
Dominique Beaufrère, responsable du département des publics
Tél. : (33) 05 56 10 25 27
Fax : (33) 05 56 10 25 29
d.beaufreere@mairie-bordeaux.fr

Mairie

Attachée de presse, service communication de la ville
Michèle WALTER
Tel : 05 56 10 21 74
m.walter@mairie-bordeaux.fr

Sommaire

4	Partiat
5	Prêteurs
7	Présentation
9	Extraits de l'abécédaire
13	Liste des œuvres
15	Christine Viennet, Jean Paul Gourdon
16	Programme culturel
17	Éditions
17	Les lieux
18	Informations pratiques
19	Images disponibles
2	Commissariat
4	Présentation
4	L'exposition
19	Listes des œuvres
19	Programme culturel, visites
19	Les lieux
19	Informations pratiques
19	Images disponibles



Filonov et Wereskin dans le pré, 1909, huile sur carton. 32,7 x 44,5 cm

Présentation

5

Courants d'art Contemporain

Musée des Beaux-Arts, aile nord

22 octobre 2004 au 23 janvier 2005

Dans le cadre d'une action de mécénat, engagée avec la Société Générale, le musée présente, de manière tout à fait exceptionnelle, une sélection de peintures, sculptures, photographies et tapisserie provenant des collections de cet important groupe bancaire.

La Société Générale a constitué en quelques années, pour son nouveau siège de La Défense, une collection d'œuvres d'art remarquable par sa qualité et sa diversité.

Elle est composée de plus de 150 oeuvres (peintures, sculptures, photographies...), et 650 lithographies, d'artistes dont Soulages, Favier, Honegger, Debré, Venet, Pagès, Garouste, Demand, Endo, Frydman, Cuisset ... Certaines de ces œuvres ont été réalisées sur commande.

La collection s'enrichit progressivement de nouvelles acquisitions d'œuvres d'artistes contemporains sélectionnées par un comité d'experts indépendants.

L'exposition *Courants d'art contemporain* présente un choix d'œuvres révélateur des grands courants artistiques apparus depuis la fin des années 40.

La collection de la Société Générale est également visible sur la « Modern Art Gallery » (www.socgen.com/mag), un véritable « musée virtuel » en trois dimensions.



Saint Georges et le dragon, 1913, huile sur toile. 78 x 100 cm

L'exposition

Au lendemain de la Seconde Guerre mondiale, nombreux sont les artistes qui choisissent l'abstraction lyrique comme moyen d'expression. Il en est ainsi d' **Olivier Debré**, de **Pierre Soulages** ou de **Zao Wou-Ki**.

« Donner à voir la lumière » à partir du noir est l'exercice auquel se livre, dès les années 1950, Soulages, alors que ses compagnons paysagistes abstraits expriment leur émotion de la nature, des flots lents de la Loire, dans « *Gris coulé sur orange* » de Debré aux laves dorées éclaboussant des mottes incultes chez Zao Wou-Ki.

En rupture avec le lyrisme de la matière, quatre sérigraphies vivement colorées de la série des *Fleurs* d' **Andy Warhol** viennent rappeler le regard photographique et le travail sur l'image, le multiple des artistes du *Pop Art* américain des années 1960/70.

Dans les mêmes années, le groupe *Support / Surface* oeuvre sur la matérialité de la peinture, laissant la toile libre de son châssis, comme **Claude Viallat** découpant son support selon une forme en T à l'intérieur de laquelle la répétition du même motif marque sa propre identité.

Le travail sur l'organisation des surfaces colorées de **J.P. Pincemin** ou de **J.M. Meurice**, celui sur les empreintes de **B. Pagès** appartiennent à la même mouvance.

Le catalan **Ràfols-Casamada** travaille lui aussi dans le domaine de l'abstraction, trouvant dans l'acrylique la matité de ses grands champs colorés qu'il habite d'un graphisme léger, évocateur de quelques objets non définis.

Pierre Alechinsky utilise l'acrylique pour sa légèreté et ses effets possibles de transparences, mettant en mouvement un graphisme joyeux à l'intérieur d'un espace ludique encadré d'une marge aux motifs décoratifs ou imagés, comme un moderne tapis oriental.

Le retour à la figuration auquel participe **Gérard Garouste** dans les années 1980 conduit l'artiste à illustrer des sujets extraits de la mythologie, de la Bible, de la littérature ou de l'histoire de l'art. Ses personnages s'identifient au caractère fantastique de leur légende que suggère un allongement expressif de leur stature laissant affleurer leur étonnement à découvrir le monde étrange qui les gouverne.

Le rythme de l'Atlantique guide la main de **Philippe Carpentier** lorsqu'il peint à la détrempe sur panneaux ses vastes horizons bordés des transparences de la vague qu'il porte jusqu'à l'abstraction par des effets d'ombre et de lumière.

Autre rythme de noir et de blanc, celui que déploie la spirale au fusain de 1989, de **Bernar Venet**, déroulée avec force sur le devant du papier, dans un noir puissant infléchi d'effets lumineux, apparentant le dessin à la sculpture.

La sculpture prend aussi différentes directions : celle découpée selon des formes souples, humoristique, du cubain **Augustin Cardenas** (*Moustache*, 1956), celle lisse et élancée des bronzes polis d'**Emilio Gilioli** (*Apparition architecturale*, 1964) ou de **Marta Pan** (*Stèle 200*, 1992) ou encore celle, architecturale, d'une géométrie volontaire et harmonieuse de l'italien **Francesco Marino Di Teana**, alors qu'**Antoine De La Boulaye** pétrit de petites silhouettes féminines élancées qu'il traduit dans le bronze. La photographie inventorie des domaines qui lui sont propres, celui de la découverte de paysages lointains, inhabités, que seul le regard du photographe dévoile comme l'allemand **Werner Hannapel** lorsqu'il arpente les solitudes des rivages ou les agrégats rocheux du Nord ; l'anglais **Victor Burgin**, dans une séquence de neuf pièces, travaille ses photomontages dans l'esprit surréaliste de la transposition de rêves, alors qu' **Yves Aubry** agrandit les prises de vue d'un mur afin d'obtenir des abstractions pures, point de départ de nouvelles lectures, souvent vivement colorées.

Avec la tapisserie de **Sonia Delaunay**, est abordé le domaine de la décoration qui lui était cher. Ainsi, le *Tapis Arlequin* (1924) apporte-t-il dynamisme et rythme grâce à ses formes géométriques contrastées, imbriquées les unes dans les autres.

Listes des œuvres

PEINTURE

Bernar VENET

Château-Arnoux-Saint Auban, 1941
Ligne indéterminée, 1989
Fusain, 184 x 154 cm

Pierre ALECHINSKY

Bruxelles, 1936
Par la cheminée, 1991
Acrylique sur toile, 150 x 105 cm

Claude VIALLAT

Nîmes, 1936
Toile en T, 1980
Acrylique sur bâche, 160 x 240 cm

Andy WARHOL

1928, Pittsburgh – 1987, New York
Fleurs, 1971
Sérigraphie, 90 x 90 cm
(4 pièces de mêmes dimensions)

Bernard Frize

1954, Saint Mandé
Synchronia, 2004
Acrylique sur toile

Gérard GAROUSTE

Paris, 1946
Sans titre, 1986-87
Huile sur toile, 130 x 62 cm

Gérard GAROUSTE

Paris, 1946
Dante, 1992
Huile sur toile

Pierre SOULAGES

Rodez, 1919
Peinture, 1958
Huile sur toile, 96,5 x 130 cm

Philippe CARPENTIER

1942
Quadriptyque, 1992
Détrempé et huile sur bois, 125 x 205 cm

Bernard PAGÈS

Cahors, 1940
Sans titre, 1970
Encre sur papier, 65 x 100 cm

Jean-Michel MEURICE

Lille, 1938
Sans titre, 1974
Huile sur toile, 142 x 138 cm

Jean-Pierre PINCEMIN

Paris, 1944
Sans titre, 1990
Huile sur papier marouflé sur toile,
110 x 80 cm

Albert RÀFOLS-CASAMADA

Barcelone, 1923
Triple espoir Roig, 1988
Acrylique sur toile, 150 x 150 cm

Olivier DEBRÉ

Paris, 1920-1999
Gris coulé sur orange, 1990
Huile sur toile, 180 x 180 cm

Zao WOU-KI

Pékin, 1921
10.10.76, 1976
Huile sur toile, 85 x 70 cm

SCULPTURE

Pierre ALECHINSKY

Bruxelles, 1927
Le masque de Moebius, 1990
Terre émaillée

Pierre ALECHINSKY

Bruxelles, 1927
Sortie, 1990
Pain de terre émaillée

Emile GILIOLI

Paris, 1911-1977
Apparition Architecturale, 1964
Bronze poli, 100 x 20 x 13 cm

Marta PAN

Budapest, 1923
Stèle 200, 1992
Bronze, 200 x 20 x 8 cm

Antoine de La BOULAYE

Paris, 1951
Sans titre, 1993-1995
Bronze, 24 x 3 ; 29 x 6 ; 20 x 3 cm
(3 bronzes)

Francesco MARINO DI TEANA

Teana (Italie), 1920
Sculpture architecturale, 1959-1960
Acier au carbone, dimensions ?

Augustin CARDENAS

Cuba, 1927
Moustache, 1956
Bronze, 76 cm

PHOTOGRAPHIE

Yves AUBRY

Noirmoutier, 1939
Goudron bleu, 1977
Cibachrome, dimensions ?

Victor BURGIN

Sheffield, 1941
Fiction Film, 1991
Photographies noir et blanc, 9 pièces,
76 x 95 chacune

Werner HANNAPEL

Essen, 1949
Paysages, 1991-96
Photographie noir et blanc, cinq pièces

TAPISSERIE

Sonia DELAUNAY

Ukraine, 1885 – Paris, 1979
Tapis Arlequin, 1924
Tapisserie, 227 x 171 cm

Programme culturel

CONFÉRENCES

Mercredi 24 novembre

14 heures

salle de conférence, aile sud

Andy Warhol : Motifs et motifs abstraits

Par Mike Yve, médiateur/conférencier

Mercredi 1er

aile sud

Les abstractions depuis la fin de la dernière guerre

Par Dominique Dussol

Mercredi 15 décembre

14 heures

aile nord

L'abstraction selon Auguste Herbin

Par Dominique Beaufrière, responsable du Département des publics

Samedi 22 janvier

17 heures

Concert de clôture

VISITES

Mercredis 27 oct., 10 et 24 nov. 8 et 22 déc. 5 et 19 janv.

16 heures

par Dominique Beaufrière responsable du Département des publics et Mike Yve, conférencier.

Les lieux

L'exposition « Courants d'art contemporain » est présentée dans l'aile nord du Musée des Beaux-Arts, situé dans les jardins de la Mairie.

A l'occasion de cette exposition, les collections XIXe et XXe du Musée déployées habituellement dans cette partie du Musée cèdent la place aux œuvres de la Collection de la Société Générales qui pour une part reprennent et prolongent les différents courants artistiques présents dans nos collections.

Informations pratiques

Musée des Beaux-Arts

Ouvert tous les jours de 11 heures à 18 heures, sauf le mardi et les jours fériés.

Stationnement.

Parc autos : Mériadeck, Saint Christoly.

Tramway ligne A

Tél. : Tél. : (33) 05 56 10 20 56

Fax : (33) 05 56 10 25 13

www.mairie-bordeaux.fr

musbx@mairie-bordeaux.fr

Tarifs

Entrée: 4 €

Tarif réduit : 2.50€

Le tarif réduit s'applique aux titulaires de cartes pass-musées, cartes vermeil et de cartes jeunes, aux militaires, aux handicapés et aux groupes à partir de 10 personnes.

L'entrée du musée est gratuite pour les scolaires, étudiants et demandeurs d'emploi, et le premier dimanche du mois.

Renseignements et réservations visites

[Danielle d.poiret@mairie-bordeaux.fr](mailto:Danielle.d.poiret@mairie-bordeaux.fr)

Tél. : (« «) 05 56 10 25 25

Fax : (33) 05 56 10 25 29

d.poiret@mairie-bordeaux.fr

Information presse

Dominique Beaufrère, responsable du département des publics

Tél. : (33) 05 56 10 25 27

Fax : (33) 05 56 10 25 29

d.beaufre@mairie-bordeaux.fr

Documentation

Serge Fernandez

Tél. : (33) 05 56 10 25 09

Fax : (33) 05 5610 25 13

s.fernandez@mairie-bordeaux.fr

Direction de la communication Ville de Bordeaux

Benoît Parayre
Régine de Boussac

Presse

Michele Walter

Graphiste

Michel Porte-Petit

Personnel du Musée

Administration, régie des œuvres et comptabilité

Guy Luby
Norbert Verrier
Sylvaine Lestable

Département des publics

Dominique Beaufrère

Médiateurs culturels

Mike Yve
Barbara Ertlé

Documentation

Serge Fernandez

Photothèque
Marie Cathala

Mailing

Christian Salvage

Restauration

Michèle Bruneau
Marie-Annick Gachet

Secrétariat de l'exposition

Fatima Laurent
Delphine Maina
Danielle Poiret

Sécurité

Eric Missègue

Technique

Armel Berton
Michel Boussaud
Yves Chabosseau
Gilles Mora
Luc Valade

Comptoir des ventes

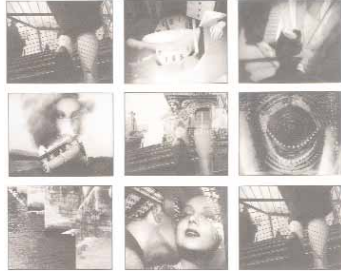
Thierry Cacérés
Josette Périnaud

Prise de vue

Lysiane Gauthier

Illustrations disponibles : diapositives

diapositives, E.MAIL (300 dpi, Tif ou jpg, 13cm)



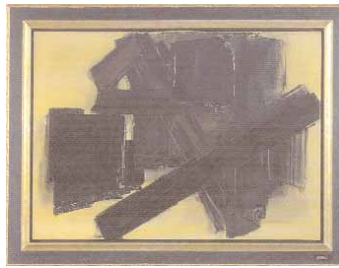
Victor BURGIN
Sheffield, 1941
Fiction Film, 1991
Photographies noir et blanc, 76 x 95



Sonia DELAUNAY
Ukraine, 1885 – Paris, 1979
Tapis Arlequin, 1924
Tapisserie, 227 x 171 cm



Gérard GAROUSTE
Paris, 1946
Dante, 1992
Huile sur toile



Gérard GAROUSTE
Paris, 1946
Sans titre, 1986-87
Huile sur toile, 130 x 62 cm

Pierre SOULAGES
Rodez, 1919
Peinture, 1958
Huile sur toile, 96,5 x 130 cm



Bernar VENET
Château-Arnoux-Saint Auban, 1941
Ligne indéterminée, 1989
Fusain, 184 x 154 cm



Claude VIALLAT
Nîmes, 1936
Toile en T, 1980
Acrylique sur bâche, 160 x 240 cm



Andy WARHOL
1928, Pittsburgh – 1987, New York
Fleurs, 1971 Sérigraphie, 90 x 90 cm
(4 pièces de mêmes dimensions)

Zao WOU-KI
Pékin, 1921
10.10.76, 1976
Huile sur toile, 85 x 70 cm