

Nulla dies sine linea

Odilon Redon

Pastels et Noirs

Dossier de présentation

3 mars – 16 mai 2005

Galerie des Beaux-Arts – *Sous-sol*

www.bordeaux.fr



MAIRIE DE BORDEAUX

Exposition organisée par le Musée des Beaux-Arts Avec le soutien

du Ministère de la Culture et de la Communication
de la Direction des Musées de France
de la Direction Régionale des Affaires Culturelles
la Direction Générale des Affaires Culturelles de la Ville de Bordeaux

Commissaire général

Olivier Le Bihan

Commissariat

Dominique Cante, conservateur en chef ; Nathalie Bienvenue

Remerciements

Le Musée des Beaux-Arts tient à remercier tous ceux qui ont apporté leur aide et leur soutien à la réalisation de cette exposition :

Prêteurs privés

Monsieur Robert COUSTET Professeur Honoraire d'Université, Président de la Société Archéologique de Bordeaux ; L'Académie des Sciences, Belles Lettres et Arts de Bordeaux ; La société Linnéenne de Bordeaux, Madame Micheline SERONIE-VIVIEN ; et les collectionneurs privés qui ont préféré garder l'anonymat.

Prêteurs nationaux

Cabinet des Arts Graphiques du Musée du Louvre, Musée d'Orsay.

Prêteurs municipaux

Archives municipales de Bordeaux, Bibliothèque municipale de Bordeaux, Jardin Botanique de Bordeaux.

Contact presse

Musée

Dominique Beaufrère,
responsable du département des publics
Tél. : (33) 05 56 10 25 27
Fax : (33) 05 56 10 25 29
d.beaufreere@mairie-bordeaux.fr

Mairie

Michèle Walter
attachée de presse, service communication de la ville
Tel : 05 56 10 21 74
m.walter@mairie-bordeaux.fr

Sommaire

- 3 Présentation
- 5 Liste des œuvres
- 6 Programme culturel
- 7 Les lieux
- 8 Informations pratiques
- 9 Images pour la presse

Le Musée des Beaux-Arts, propose un ensemble d'expositions consacrées aux arts du dessin (actualité, restaurations, acquisitions) intitulé

Nulla dies sine linea

Pas un jour sans une ligne.

Ce programme est présenté en plusieurs volets répartis entre le mois de mars et la fin de l'année.

Les expositions

Alain Lesté – *Séquence en noirs*,

Iberé Camargo – *Ciclistas et autres variations*,

Odilon Redon – *Pastels et noirs*,

Georges Perros – *Dessiner ce qu'on a envie d'écrire*,
constituent le premier temps de cette programmation.



Tête de Christ,
lithographie, 1887.

Présentation

Odilon Redon

Pastels et Noirs

Cette exposition se propose de mettre en valeur la collection des œuvres graphiques d'Odilon Redon. Au Musée des Beaux-Arts, elle n'est pas des moindres.

Certaines institutions bordelaises possèdent aussi des œuvres du Maître représentées par ailleurs dans quelques collections particulières de la Ville.

Le moment semble venu de faire en quelque sorte un état des lieux.

Les productions graphiques fragiles par définition, ne s'exposent que rarement.

Nous verrons donc la part secrète d'un œuvre où prédominent l'allusif, l'obscur.

Si les dessins n'ont pas été acquis du vivant de l'artiste, il n'en est pas moins vrai que Bordeaux et sa région ont tenu chez lui une place particulière. Témoigner du milieu artistique et des rencontres fondamentales que fit Redon dans sa ville natale fut l'un des objectifs de la recherche.

En effet, bien avant son départ pour Paris, Redon a rencontré des personnalités qui lui proposeront un enseignement, des réflexions, des exemples, tout un matériel intellectuel mais aussi artistique, des découvertes qui le conforteront dans sa recherche, qui l'encourageront à advenir à lui-même.

Parmi eux, figure le peintre aquarelliste Stanislas Gorin, son premier maître, mais aussi le botaniste Armand Clavaud, initiateur au monde végétal, au monde d'un vivant « indéterminé » qui fascinera l'artiste. Il sera celui qui l'engagera à des lectures nourrissantes pour l'esprit, celui qui lui fera découvrir le monde fabuleux de l'Hindouisme. Le graveur Rodolphe Bresdin permettra d'évoquer celui auprès de qui Redon découvrit la gravure et la lithographie dont il fit un usage si personnel.

L'ami de la maturité, le collectionneur Gabriel Frizeau dont l'âme et le goût s'accordaient si bien à ceux du peintre demeure la figure tutélaire de cette exposition.

Accompagnant l'œuvre noire, les pastels illustreront le passage vers la couleur. Cette métamorphose qui fut une illumination, dévoile la part solaire de celui qui disait : « Qu'ai-je mis en mes ouvrages pour leur suggérer tant de subtilités ? J'y ai mis une petite porte ouverte. »

Liste des œuvres

Peinture

Autoportrait

Huile sur toile
vers 1875-77 -
Dépôt du Musée du Louvre au Musée des Beaux-Arts de Bordeaux

Crayons Conté

Scène religieuse : Christ et Apôtres

Dessin à la mine de plomb sur papier
Musée du Louvre

Scène religieuse : Christ et Apôtres

Dessin à la mine de plomb sur papier
Musée des Beaux-Arts de Bordeaux

Fusains

Le corbeau

1882
Dépôt du Musée du Louvre
au Musée des Beaux-Arts de Bordeaux

L'apparition

1883
Musée des Beaux-Arts de Bordeaux

La forêt enchantée

Musée des Beaux-Arts de Bordeaux

Arbres par temps clair

Musée des Beaux-Arts de Bordeaux

L'ange et le démon

Dépôt du Musée du Louvre
au Musée des Beaux-Arts de Bordeaux

Le chevalier mystique

dit aussi

Œdipe et le Sphinx

Musée des Beaux-Arts de Bordeaux

Le météore

Collection particulière

Paysage du médoc

Collection particulière

Les schiapodes

Collection particulière

Gravures

Le gué (avec petits cavaliers)

Eau-forte
1865
Archives Municipales de Bordeaux

Cain et Abel

Eau-forte
1886
Musée des Beaux-Arts de Bordeaux

Lithographies

Hommage à Goya

Six lithographies.

Dans mon rêve, je vis au ciel, un visage de mystère

1885
Musée des Beaux-Arts de Bordeaux

La Fleur du marécage, une tête humaine et triste

1885
Musée des Beaux-Arts de Bordeaux

Il y eut aussi des être embryonnaires

1885
Musée des Beaux-Arts de Bordeaux

Un étrange Jongleur

Musée des Beaux-Arts de Bordeaux

Au réveil, j'aperçus la déesse de l'intelligible

au profil sévère et dur
Musée des Beaux-Arts de Bordeaux

Jeune fille

1887
Musée des Beaux-Arts de Bordeaux

Christ

1887
Musée des Beaux-Arts de Bordeaux

Druidesse

1892
Musée des Beaux-Arts de Bordeaux

Le lecteur (Portrait de Bresdin)

1892
Musée des Beaux-Arts de Bordeaux

Le Buddha

1895
Musée des Beaux-Arts de Bordeaux

Tentation de saint Antoine

Troisième série - 1896
Le Musée des Beaux-Arts de Bordeaux
conserve 3 dessins issus de cette série.

*Elle tire de sa poitrine une éponge toute noire,
la couvre de baisers*

Il tombe dans l'abîme, la tête en bas

*La Mort : C'est moi qui te rends sérieuse ;
enlaçons-nous*

Planches d'essais

1900

Femme de profil vers la gauche, coiffée d'un hennin

Musée des Beaux-Arts de Bordeaux

Pastels

Profil de femme

dit aussi

Profil dans une ogive

Dépôt du Musée du Louvre au Musée des Beaux-Arts de Bordeaux

Saint Sébastien

Musée des Beaux-Arts de Bordeaux

Moulin en Bretagne

1875-1885
Musée des Beaux-Arts de Bordeaux

Portrait de Madame Redon

Dépôt du Musée du Louvre au Musée des Beaux-Arts de Bordeaux

Livres

Tentation de saint Antoine

Bibliothèque Municipale de Bordeaux

Les fleurs du mal

1890
Neuf dessins dont une couverture frontispice et un cul de lampe pour : Charles Baudelaire, *Les Fleurs du Mal*.
Bibliothèque Municipale de Bordeaux

Couverture frontispice

Je t'adore à l'égal de la voûte nocturne, ô vase de tristesse, ô grande taciturne
Parfois on trouve un vieux flacon qui se souvient, d'où jaillit toujours vive une âme qui revient

Si par une nuit lourde et sombre, un bon chrétien, par charité, derrière quelque vieux décombre, enterre votre corps voûté
Volupté, fantôme élastique
Sur le fond de nos nuits Dieu de son doigt savant dessine le cauchemar multiforme et sans trêve

Sans cesse à mes côtés s'agite le démon
Gloire et louanges à toi Satan, dans les hauteurs du ciel, où tu régnas, et dans les profondeurs de l'enfer où, vaincu, tu rêves en silence !
Cul-de-lampe

Programme culturel

Jeudi 3 mars

18 heures

Galerie des Beaux-Arts

Vernissage des expositions : **Alain Lestié**, *Séquence en noirs* et **Odilon Redon**, *Pastels et Noirs*

Samedi 5 mars

15 heures

Galerie des Beaux-Arts

Visite de l'exposition

Odilon Redon : *Pastels et Noirs*

Par Dominique Cante, commissaire de l'exposition

Mercredi 9 mars

14 heures

Musée des Beaux-Arts

Conférence

Le dessin et ses techniques dans la deuxième moitié du XIX^e siècle

Par Olivier Le Bihan, professeur des universités, directeur du Musée des Beaux-Arts

15 h 30

Galerie des Beaux-Arts

Présentation des expositions aux enseignants

Mercredi 16 mars

14 heures

Musée des Beaux-Arts

Conférence

Le geste d'Odilon Redon

Par Olivier Le Bihan, professeur des universités, directeur du Musée des Beaux-Arts

Mercredi 6 avril

14 heures

Galerie des Beaux-Arts

Visite de l'exposition

Odilon Redon : *Pastels et Noirs*

Par Dominique Cante, commissaire de l'exposition

Samedi 9 avril

15 heures

Galerie des Beaux-Arts

Visite de l'exposition

Odilon Redon : *Pastels et Noirs*

Par Barbara Ertlé, médiatrice au Département des publics

Mercredi 20 avril

14 heures

Galerie des Beaux-Arts

Visite de l'exposition

Odilon Redon : *Pastels et Noirs*

Par Dominique Cante, Conservateur en chef

Samedi 23 avril

15 heures

Galerie des Beaux-Arts

Visite de l'exposition

Odilon Redon : *Pastels et Noirs*

Par Barbara Ertlé, médiatrice au Département des publics

Mercredi 4 mai

14 heures

Galerie des Beaux-Arts

Visite de l'exposition

Odilon Redon : *Pastels et Noirs*

Par Dominique Cante, Conservateur en chef

Samedi 14 mai

19 h 30- 01 heure

Nuit des Musées

Dimanche 15 mai

11 heures - 18 heures

Journée nationale du Printemps des Musées

Edition

A l'occasion de l'exposition Odilon Redon, *Pastels et Noirs*, le Musée des Beaux-Arts édite un livre reproduisant l'ensemble des œuvres présentées à la Galerie. Elles sont regroupées autour des différentes techniques utilisées par Odilon Redon et accompagnées de commentaires.

Les lieux

Galerie des Beaux-Arts

Place du colonel Raynal

La Galerie des Beaux-Arts

Les expositions temporaires du musée se déroulent à la Galerie des Beaux-Arts, édifice conçu dans les années 1930 par le cabinet Jacques D'Welles. La Galerie fut entièrement rénovée en 2001, sous la direction de l'Atelier d'architecture King Kong.

Un nouvel éclairage, une climatisation, la mise en place de cloisons mobiles permettent de moduler l'espace en fonction des expositions et l'installation d'un ascenseur facilite l'accès aux trois niveaux de la Galerie. Ces aménagements répondent aux normes d'expositions et de conservation actuelles, ils offrent au public les meilleures conditions possibles d'accueil et de regard.

Informations pratiques

Galerie des Beaux-Arts

Exposition ouverte tous les jours de 11 heures à 18 heures, sauf le mardi et les jours fériés.
Stationnement : Parc autos – Mériadeck, Saint Christoly.
Tramway ligne A
Tél. : Tél. : (33) 05 56 96 51 60

www.bordeaux.fr
musbx@mairie-bordeaux.fr

Tarifs

Entrée: 5,50 €

Tarif réduit : 3 €

Le tarif réduit s'applique aux titulaires de cartes pass-musées, cartes vermeil et de cartes jeunes, aux militaires, aux handicapés et aux groupes à partir de 10 personnes.
L'entrée du musée est gratuite pour les scolaires, étudiants et demandeurs d'emploi, et le premier dimanche du mois.

Renseignements et réservations visites

Danielle d.poiret@mairie-bordeaux.fr
Tél. : (33) 05 56 10 25 25
Fax : (33) 05 56 10 25 29
d.poiret@mairie-bordeaux.fr

Information presse

Dominique Beaufrère, responsable du département des publics
Tél. : (33) 05 56 10 25 17
Fax : (33) 05 56 10 25 29
d.beaufreere@mairie-bordeaux.fr

Documentation

Serge Fernandez
Tél. : (33) 05 56 10 25 09
Fax : (33) 05 56 10 25 13
s.fernandez@mairie-bordeaux.fr

Direction de la communication Ville de Bordeaux

Benoît Parayre
Régine de Boussac

Presse

Michèle Walter

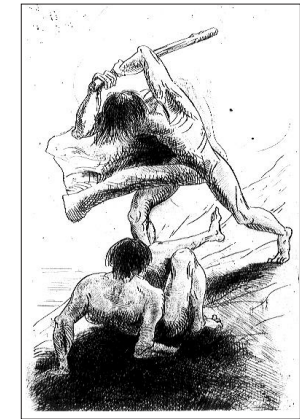
Graphiste

Michel Porte-Petit

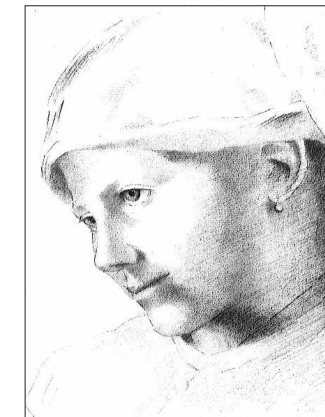
Images disponibles pour la presse



Autoportrait,
huile sur toile, fin XIXème.



Cain et Abel,
cau-forte, 1886.



La jeune fille,
lithographie, fin XIXème.



Profil de femme,
pastel, fin XIXème.



Portrait de Madame Redon,
pastel, 1911.



Tête de Christ,
lithographie, 1887.