



JUILLET DÉCEMBRE 2017

BORDEAUX
culture

Musée
des
beaux
arts
BORDEAUX

SOMMAIRE

2 EDITORIAL

4 EXPOSITIONS

Exposition d'été

- *Georges Dorignac. Le trait sculpté*
Galerie des Beaux-Arts

Expositions Saison *Paysages* *Bordeaux 2017*

- *Le musée se met au vert !*
Paysages en représentation(S)
Musée, aile sud, aile nord, jardin

- *Paysages intérieurs/extérieurs*
Points de vue des publics
Salle des essais, aile sud
- *Dezeuze-Marquet*
Mise en regard
Salle des essais, aile sud

13 GRAND RENDEZ-VOUS

- Journées européennes du patrimoine

14 LE MUSÉE HORS LES MURS

- Prêts d'œuvres de la collection

17 VIE DES COLLECTIONS

- Nouvelles acquisitions
- Autour des collections

22 PARTENARIATS

- La Société des Amis du musée
des Beaux-Arts de Bordeaux
- Devenir mécène du musée
- Château Haut-Bailly,
mécène d'honneur
- Le vestibule d'honneur du musée

27 AGENDA

32 INFORMATIONS PRATIQUES

ÉDITORIAL

Après avoir célébré Odilon Redon à travers son œuvre gravé et ses paysages, le musée des Beaux-Arts de Bordeaux rend hommage à un autre maître du noir d'origine bordelaise, Georges Dorniac, confirmant une fois encore sa volonté de révéler des artistes et des sujets inédits. Reconnu par ses contemporains - Rodin en tête - comme un artiste singulier et novateur pour ses saisissants fusains dont le trait, comme sculpté, semble figer pour l'éternité ces mystérieux profils ou faces hiératiques, Dorniac sombra pourtant dans l'oubli après sa disparition en 1925. Fruit d'une nouvelle coproduction avec le musée d'Art et d'Industrie André Diligent - La Piscine - à Roubaix qui en a accueilli la première étape l'hiver dernier, cette exposition est la première rétrospective consacrée en France à un artiste qui mérite de retrouver une place de choix dans l'histoire de l'art de la première moitié du XX^e siècle. Le catalogue qui l'accompagne réunit des contributions de nombreux spécialistes et une préface de l'éminent Pierre Rosenberg qui fut l'un des premiers, avec les Bordelais Jacques Sargos et Marie-Claire Mansencal, à redécouvrir Georges Dorniac dans les années 1990.

Au début de l'été, le musée se « mettra au vert », s'associant à la riche programmation de la Saison culturelle *Paysages Bordeaux 2017* proposée par la métropole bordelaise à l'occasion de l'arrivée tant attendue de la LGV. Rompant avec les codes traditionnels de la muséographie par école et par époque, de nouveaux accrochages dans les deux ailes du musée viendront perturber le regard du visiteur, à travers un parcours inédit, voire parfois décalé. Au dialogue instauré entre les collections du musée et des œuvres prêtées pour l'occasion par le CAPC s'ajouteront deux installations visuelles et sonores par les artistes Franck Tallon et Erik Samakh, invités à investir à la fois le jardin et les espaces intérieurs du musée. Deux expositions

consacrées à la thématique dans la salle des essais, au fond de l'aile sud, complèteront cette nouvelle présentation et ces interventions artistiques. La première, réalisée par le Service des Publics du musée, mettra à l'honneur les productions des ateliers pédagogiques réalisés in situ et hors les murs. La seconde, fruit d'un autre partenariat avec le CAPC, proposera une confrontation inédite entre des dessins de jeunesse de Daniel Dezeuze et des œuvres graphiques de Marquet autour de la thématique des ports.

Mais l'actualité du musée, c'est aussi la vie de ses collections qui viennent de s'enrichir récemment de deux rares autoportraits dessinés de William Bouguereau et d'Albert Marquet, acquis en vente publique à Bordeaux en avril dernier. Tout un programme d'activités ludiques et culturelles, fruit de partenariats sans cesse renouvelés et d'une synergie au cœur de la ville et de la métropole, rythmera ce semestre, riche en découvertes et surprises de toutes sortes, en lien avec les collections permanentes et les expositions temporaires. Sans oublier l'incontournable rendez-vous annuel des Journées européennes du Patrimoine, les 16 et 17 septembre prochains, qui, à la suite de la Nuit des musées au printemps, constitue l'un des temps forts de la vie culturelle de notre ville. Cette 34^e édition sera tournée cette année vers le jeune public et sa sensibilisation au patrimoine.

Je vous souhaite à tous un très bel été et de riches découvertes dans nos musées !

Alain Juppé
Maire de Bordeaux
Président de Bordeaux Métropole
Ancien Premier ministre

After having celebrated Odilon Redon through his engraved work and landscapes, the Bordeaux Museum of Fine Arts pays tribute to another master of the black of Bordeaux origin, Georges Dorignac, confirming once again his will to reveal artists and unpublished subjects. Recognized by his contemporaries - Rodin at the head - as a singular and innovative artist for his striking charcoal, whose stroke, as sculpted, seems to fix for eternity these mysterious profiles or hieratic faces, Dorignac slipped into oblivion after his disappearance in 1925. Fruit of a new co-production with the Museum of Art and Industry André Diligent - La Piscine - in Roubaix which hosted the first stage last winter, this exhibition is the first retrospective dedicated in France to an artist which deserves to find a place of choice in the history of art of the first half of the twentieth century. The accompanying catalog brings together contributions from many specialists and a preface by the eminent Pierre Rosenberg who was one of the first to rediscover Georges Dorignac in the 1990s with the Bordeaux-based Jacques Sargos and Marie-Claire Mansencal, to rediscover Georges Dorignac in the 1990s.

At the beginning of summer, the museum will "go green", associating itself with the rich programming of the Cultural Season Landscapes Bordeaux 2017 proposed by the Bordeaux metropolis on the occasion of the long awaited arrival of the LGV. Breaking with the traditional codes of museography by school and by period, new clashes in the two wings of the museum will disrupt the visitor's gaze, through an unprecedented path, sometimes even staggered. The dialogue between museum collections and works loaned for the occasion by the CAPC will be supplemented by

two visual and sound installations by artists Franck Tallon and Erik Samakh, who are invited to invest both the garden and the interior spaces of the museum. Two exhibitions devoted to the theme in the test room, at the bottom of the south wing, will complete this new presentation and these artistic interventions. The first, carried out by the Museum's Public Service, will showcase the productions of the educational workshops carried out in situ and outside the walls. The second, the result of another partnership with the CAPC, will offer an unprecedented confrontation between Daniel Dezeuze's youthful drawings and Marquet's graphic works on the theme of ports.

But the actuality of the museum is also the life of its collections that have just been enriched by two rare self-portraits drawn by William Bouguereau and Albert Marquet, acquired in public sale in Bordeaux last April.

A program of fun and cultural activities, the fruit of constantly renewed partnerships and a synergy in the heart of the city and the metropolis, will pace this semester, rich in discoveries and surprises of all kinds, in connection with the permanent collections and temporary exhibitions. Not forgetting the unforgettable annual meeting of the European Heritage Days on 16 and 17 September, which is one of the highlights of the cultural life of our city following the Museum Night in the spring. This year's 34th edition will be dedicated to young audiences and their heritage awareness.

I wish you all a very beautiful summer and rich discoveries in our museums!

Alain Juppé
Mayor of Bordeaux
President of Bordeaux Métropole
Former Prime Minister



EXPOSITIONS

Exposition d'été
Galerie des Beaux-Arts
**GEORGES DORIGNAC,
LE TRAIT SCULPTÉ**

Expositions Saison *Paysages Bordeaux 2017*
Musée, aile sud, aile nord, jardin
**LE MUSÉE SE MET AU VERT !
PAYSAGES EN REPRÉSENTATION(S)**

Salle des essais, aile sud
**PAYSAGES INTÉRIEURS/EXTÉRIEURS.
POINTS DE VUE DES PUBLICS**

**DEZEUZE-MARQUET,
MISE EN REGARD**

EXPOSITION D'ÉTÉ

Galerie des Beaux-Arts
GEORGES DORIGNAC.
LE TRAIT SCULPTÉ
18 mai - 17 septembre 2017

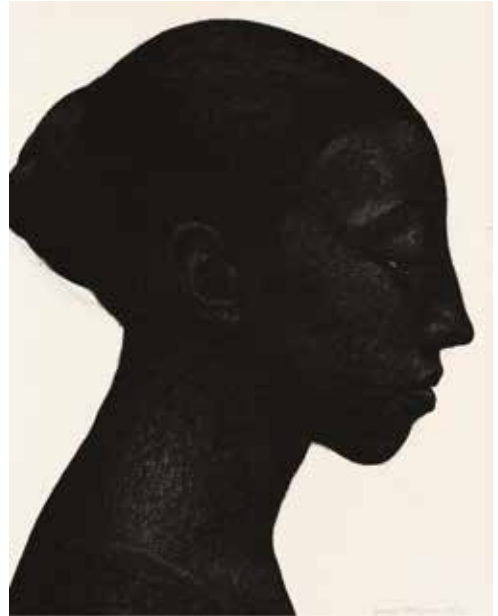
Coproduite avec La Piscine - musée d'Art et d'Industrie André Diligent - à Roubaix où elle a été présentée du 19 novembre 2016 au 5 mars 2017, cette exposition présente une centaine d'œuvres - peintures et dessins - encore largement inédites du peintre d'origine bordelaise Georges Dorignac (1879-1925) et conservées pour la plupart en mains privées.

Visant à mettre en avant l'art très personnel de Dorignac, l'exposition se concentre sur les saisissantes feuilles monumentales « au noir » de la période de maturité qui firent sa réputation. L'artiste composa des images puissantes, servies par une science irréfutable du dessin comme du modelé, de l'anatomie et de l'expression.

La dimension proprement sculpturale des dessins noirs de Dorignac fut d'emblée perçue par les contemporains de l'artiste. Rodin aurait déclaré : « Dorignac sculpte ses dessins. [...] Regardez ce sont des mains de sculpteur. »

L'exposition s'ouvre sur les portraits de famille de l'artiste, riches de couleurs et d'émotions, dans la lignée de l'impressionnisme, avant de se poursuivre avec ces extraordinaires dessins au noir, portraits et masques.

Le parcours évoque par ailleurs la contribution de Dorignac au domaine des arts appliqués - tapisserie, céramique, mosaïque, vitrail - à travers des projets présentés pour la première fois au public et restaurés spécialement à cette occasion. Ces derniers témoignent de son exceptionnel « sentiment décoratif » et de l'éclectisme de son inspiration puisée aux sources de l'art médiéval, populaire ou encore oriental.



Georges Dorignac, *Etude de tête de profil* ou *(Un) Profil*, 1913, fusain sur papier, collection particulière.
Photo A. Leprince.

Après avoir mis en avant les monumentales figures de travailleurs ployant sous l'effort, la dernière section de l'exposition s'attache au traitement du corps féminin, massif, sensuel ou animal.

Participant à l'effervescence cosmopolite de l'École de Paris, tout en empruntant une voie très singulière et indépendante, Dorignac est proche des sculpteurs Lamourdedieu ou Despiou, son ami de jeunesse, et bénéficie des encouragements de Modigliani et de Soutine, ses voisins à La Roche.

Tombé dans l'oubli après sa mort prématurée survenue en 1925, Dorignac fut redécouvert dans les années 1990 grâce à l'œil avisé de collectionneurs et de marchands. La première exposition monographique que lui consacrent aujourd'hui les musées de Roubaix et de Bordeaux rend enfin justice au talent encore largement méconnu d'un artiste qui mérite de retrouver une place de choix dans l'histoire de l'art moderne.

AUTOUR DE L'EXPOSITION

CATALOGUE DE L'EXPOSITION

À l'occasion de cette exposition, un catalogue est publié sous la direction de Sophie Barthélémy, Sandra Buratti-Hasan, Bruno Gaudichon et Alice Massé. Préfacé par Pierre Rosenberg, de l'Académie française, il réunit des essais d'historiens de l'art et de conservateurs. Toutes les œuvres exposées y sont reproduites.

Co-édition Snoeck, La Piscine de Roubaix et le musée des Beaux-Arts de Bordeaux, 2016.

248 pages. Prix de vente : 29,00 €

REGARDS CROISÉS

Mercredi 5 juillet, 12 h 30

Galerie des Beaux-Arts

L'artiste Alexandre Delay, installé à Bordeaux, propose un parcours de l'exposition selon son regard et à travers sa propre pratique du nu féminin.

Galerie des Beaux-Arts

Tarif : entrée à l'exposition

DANSE

Judi 7 septembre, 18h30 et 20h30

Musée des Beaux-Arts, aile nord

projet#dorignac#beauxartsbordeaux#cdcaquittaine#chambon#charron#belot#sept2017

Création en partenariat avec Le Cuvier CDC

Dix-sept années déjà que les tempéraments de Cédric Charron et d'Annabelle Chambon explosent au gré de la gamme d'exploits théâtraux toujours plus féroces proposés par Jan Fabre !

Voilà deux performeurs d'élection qui viennent en collision avec la lumière noire de l'œuvre de Dorignac.

Concept – chorégraphie : Annabelle Chambon & Cédric Charron

Musique : Jean-Emmanuel Belot

Entrée libre

GEORGES DORIGNAC :

L'ART PLURIEL

18 juin - 31 juillet

Bibliothèque de Mériadeck

La Bibliothèque de Bordeaux s'associe au musée des Beaux-Arts en présentant une sélection d'ouvrages qui reflètent les sources d'inspiration des projets d'arts décoratifs de Georges Dorignac.

MÉRIADECK PLAGE 2017

Du mercredi 28 juin au samedi 8 juillet

Animations/ateliers *Dorignac* sur l'Esplanade Charles de Gaulle

- mercredis 28 juin et 5 juillet de 15h à 17h

- samedi 8 juillet de 15h à 17h

VISITES ET ANIMATIONS

Public individuel

Visites publiques de l'exposition

Tous les mercredis et samedis à 15h30.

3 € + prix d'entrée. Sans réservation

Groupes adultes constitués

Les visites de l'exposition ont lieu du mercredi au samedi pour les groupes adultes constitués (de 10 à 30 personnes). La visite dure 1h30. Les groupes sont accueillis à l'entrée de la Galerie des Beaux-Arts.

50 € + 4 € par personne en semaine.

65 € + 4 € par personne le week-end.

Sur réservation.

CARTE D'EXPLORATEUR

Une « carte d'explorateur » à destination des enfants est disponible à l'accueil de la Galerie pour découvrir le parcours de l'exposition tout en s'amusant !



Atelier « Mandala », Nuit des musées 2017, photo Lysiane Gauthier.

VISITES-ATELIERS POUR LES ENFANTS

Portrait déchiré, mandala personnalisé, argile, pointillisme, mosaïque... Des visites-ateliers sont proposées aux enfants pendant les vacances scolaires et certains mercredis hors vacances :

- visite en famille* pour les 3-5 ans, de 15h à 16h30.
- pour les 6-12 ans, de 15h à 17h.

5 € par enfant. Sur réservation. Voir agenda pour les dates et les thèmes.

*La visite en famille est une nouvelle proposition du Service des Publics, à destination des tout petits pour découvrir, accompagnés par un parent, les œuvres de l'exposition. La visite est suivie d'un atelier de pratique artistique où petits et grands mettent la main à la pâte.

POUR LES 11-15 ANS

"Mandala géant" : réalisation à plusieurs mains d'un mandala collectif, inspiré du travail décoratif de Georges Dorignac. Atelier de 2 jours : les 23 et 24 août, de 14h à 17h.

5 € par enfant et par jour. Sur réservation.

LES SCOLAIRES ET LES CENTRES DE LOISIRS

Visites commentées de l'exposition temporaire

Ces activités pédagogiques gratuites sont assurées par un médiateur culturel, sur rendez-vous, du lundi au vendredi (sauf le mardi) à partir de 10h. La visite commentée peut être suivie d'un atelier de pratique artistique en lien avec l'exposition temporaire. Gratuit. Sur réservation.

Visite en autonomie

L'enseignant organise et dirige lui-même la visite. Pour la préparer et poursuivre en classe les réflexions menées dans l'exposition, un dossier pédagogique est disponible en prêt ou téléchargement sur le site du musée. Jean-Luc Destruhaut, enseignant du primaire en service au musée, peut vous aider dans la préparation de votre visite.

Du mercredi après-midi au vendredi :

05 56 10 25 26 / jl.destruhaut@mairie-bordeaux.fr

EXPOSITIONS SAISON PAYSAGES BORDEAUX 2017

Musée : aile sud, aile nord, jardin

LE MUSÉE SE MET AU VERT ! PAYSAGES EN REPRÉSENTATION(S)

30 juin 2017 – 7 janvier 2018

La saison *Paysages* est l'occasion pour le musée des Beaux-Arts de réinvestir et de revisiter ses collections autour d'un des genres picturaux les plus récurrents de l'histoire de l'art : le paysage.

Rompant avec les codes de la muséographie traditionnelle par école et par époque, cette approche thématique permet un parcours de visite inédit, voire parfois décalé. Introduit par l'École nordique – à l'origine du paysage naturaliste moderne –, ce parcours se déploie dans les deux ailes du musée, déclinant différents thèmes paysagers : vues de ports, scènes de tempêtes, nocturnes, marines, paysages pastoraux et urbains ou encore diverses interprétations de l'allégorie des *Quatre Saisons*. Des accrochages denses dans l'esprit des salons du XIX^e alternent avec des présentations au contraire plus épurées, venant là encore perturber le regard du visiteur. Couvrant un large panorama chronologique, du XVII^e au XX^e siècle, la sélection des œuvres, dont une grande partie est habituellement conservée en réserve, vient dialoguer avec des œuvres contemporaines, prêtées par le CAPC, partenaire de l'opération.

Une œuvre de l'artiste britannique Stuart Whipps questionne les enjeux énergétiques des paysages géologiques en contrepoint de l'exposition *4,543 milliards. La question de la matière* au CAPC musée d'art contemporain de Bordeaux, où sont présentées successivement deux œuvres du musée des Beaux-Arts : *Le Vieux Carrier* (1878) d'Alfred Roll et *Le Quai de la Grave à Bordeaux* (1884) d'Alfred Smith.

Le musée tient à remercier la Société des Amis du Musée des Beaux-Arts de Bordeaux pour son soutien dans le cadre des restaurations d'œuvres pour cette exposition.



Albert Marquet, *Pin à Alger*, 1932, huile sur toile
© Bordeaux, musée des Beaux-Arts. Photo L. Gauthier.

CONTREPOINTS CONTEMPORAINS

Erik Samakh

Reconnu internationalement depuis la fin des années 1980, Erik Samakh mêle nouvelles technologies et éléments naturels, notamment sonores. Son travail consiste en un dialogue constant de l'homme avec la nature.

Son intervention au musée est une évocation multisensorielle de son pays d'adoption, les Hautes-Pyrénées. Le visiteur est invité, tout au long de son parcours, à se mettre à l'écoute de grands troncs de bois, les *Gardiens de sommeil*, qui vibrent de l'écho des sons de la forêt. En fin de visite, l'auditeur devient spectateur, découvrant quatre photographies de paysages boisés. Prises à chaque saison, ces vues sont captées depuis l'atelier de l'artiste et représentent précisément le paysage dont les sons entendus durant la visite sont issus. Ces photographies, intitulées *Vu de l'atelier*, sont exposées pour la première fois en France et présentées en écho aux fresques des *Quatre Saisons* de Gaspard Dughet.



Erik Samakh près de l'un de ses totems sonores.
Musée des Beaux-Arts, aile nord. Bordeaux 2017.
Photo F. Deval.

Franck Tallon

Graphiste et directeur artistique installé à Bordeaux, Franck Tallon travaille dans les champs culturels et institutionnels. Ses réalisations, sur des projets nationaux tant qu'internationaux, se situent au carrefour de l'art et de la production.

L'installation réalisée au musée propose de traiter l'entrée de façon théâtrale, comme une interface, une transition entre l'espace public (la rue, le jardin) et l'espace intérieur du musée (les collections). Placée le long de la grille du jardin, l'installation est un regard porté sur la notion de paysages peints déclinés en quatre séquences de six panneaux imaginées à partir des collections du musée. C'est aussi bien sûr une invitation à découvrir les tableaux qui la composent, comme un prélude ou un épilogue à la visite.



Franck Tallon, *Détails*, 2017, impression sur bâches.
© Collection de l'artiste



Franck Tallon, devant le mur du théâtre Quintao à Anglet, 2016.
Photo Jean-Daniel Chopin.

AUTOUR DE L'EXPOSITION LE MUSÉE SE MET AU VERT ! PAYSAGES EN REPRÉSENTATION(S)

Album

À l'occasion de l'exposition, un album est spécialement édité. Il présente les différentes sections de l'exposition accompagnées de reproductions d'œuvres.

Format : 26 x 26 cm. 48 pages. Tarif : 9,50 €

Sieste littéraire

Judi 5 octobre à 14h30

Lectures de textes romantiques sur le thème du paysage. Tarif : entrée au musée

Visites publiques

Visites commentées de l'exposition

Samedi 30 septembre à 14h30

Mercredi 4 octobre à 15h30

Samedi 21 octobre à 15h30

Samedi 4 novembre à 15h30

Mercredi 29 novembre à 15h30

Samedi 16 décembre à 15h30

Visites-conférences

6 sept., 12h15 *Le paysage de bord de mer*

13 sept., 12h15 *Le paysage de la modernité*

11 oct., 12h15 *Camille Corot et le paysage*

18 oct., 12h15 *Le paysage de tempête*

15 nov., 12h15 *Les symboles en peinture*

25 nov., 14h30 *Le paysage portuaire*

6 déc., 12h15 *L'école bordelaise du paysage*

9 déc., 12h15 *Les paysages emblématiques*

20 déc., 14h30 *Le paysage dans le portrait*

Visites et animations

Groupes adultes constitués

Les visites de l'exposition ont lieu du lundi au samedi pour les groupes adultes (de 10 à 30 personnes). La visite dure 1h30. Les groupes sont accueillis à l'entrée du musée. Sur réservation.

50 € + 4 € par personne en semaine.

65 € + 4 € par personne le week-end.

Balades urbaines

Mercredis 27 sept., 11 oct., 8 nov. à 15h30
Le CIAP invite à découvrir dans la ville des paysages peints présentés dans l'exposition.

Concert

Les Quatre Saisons de Vivaldi.
Jeudi 7 décembre 18 h 30 et 20 h 30.
Musée des Beaux-Arts, hall de l'aile nord
Violon solo et quintette à cordes.
Sur réservation au 05 56 10 25 25

Théâtre

Conférence de choses
de François Gremaud, avec Pierre Mijsud
Mercredi 18 octobre à 18 h 30
Musée des Beaux-Arts, hall de l'aile nord
Sur réservation au 05 56 10 25 25.

Carnet de voyage

Un « carnet de voyage » à destination des enfants est disponible à l'accueil du musée pour explorer le parcours de l'exposition *Paysages* dans les collections permanentes !

Visites-ateliers pour les enfants

Sur les thèmes du voyage, du port, de la tempête, autour des paysages classiques, urbains et industriels, des œuvres anciennes et contemporaines..., des visites-ateliers sont proposées aux enfants pendant les vacances scolaires du lundi au vendredi (sauf le mardi) et certains mercredis hors vacances.

- visite en famille* pour les 3-5 ans, de 15h à 16h30.

- pour les 6-12 ans, de 15h à 17h.

5 € par enfant. Sur réservation. Voir agenda pour les dates et les thèmes.

*La visite en famille est une nouvelle proposition du Service des Publics, à destination des tout petits pour découvrir, accompagnés par un parent, les œuvres de l'exposition. La visite est suivie d'un atelier de pratique artistique où petits et grands mettent la main à la pâte.

Pour les 11-15 ans

"Cartographie", atelier ados, sur le thème du paysage dans le cadre de l'exposition *Paysages*. Atelier de 2 jours : les 25 et 26 octobre, de 14h à 17h.

5 € par enfant et par jour. Sur réservation.

Les scolaires et les centres de loisirs

Visites commentées de l'exposition temporaire

Ces activités pédagogiques gratuites sont assurées par un médiateur culturel, sur rendez-vous, du lundi au vendredi (sauf le mardi) à partir de 9h30. La visite commentée peut être suivie d'un atelier de pratique artistique en lien avec l'exposition.

Gratuit. Sur réservation.

Visite en autonomie :

Voir page 7. Pour tout renseignement :
servicedespublics-mba@mairie-bordeaux.fr
Tél. : 05 56 10 25 25

EXPOSITIONS SAISON PAYSAGES BORDEAUX 2017

Salle des essais, aile sud

PAYSAGES INTERIEURS/ EXTERIEURS.

POINTS DE VUE DES PUBLICS

7 juin - 14 juillet 2017

Le musée a invité le public dans ses murs pour des ateliers de peinture, de linogravure, de photographie pour les enfants et les adolescents avec la plasticienne Anne-Marie Durou, des cours de dessin pour les enfants et les adultes. Présentation du travail des écoles Sainte-Marie de Mérignac (CP) et Maternelle Sud à Libourne de l'école d'Enseignement Supérieur d'Art de Bordeaux avec les Cours Publics (Pratiques libres) de Coline Gaultot. Depuis un an, menant activement une démarche d'ouverture vers l'extérieur, le musée a mis en place de nombreux partenariats hors les murs. Ainsi, les détenus du centre pénitentiaire de Gradignan, les patients des hôpitaux de Cadillac et de Lormont, de l'association AERD ont composé une *Forêt en argile* de Chênes foudroyés évoquant l'œuvre éponyme du peintre



Valérie, *Paysage*,
d'après Valtat,
atelier de Cadillac,
mai 2017, gouache.
Photo Isabelle Beccia.

Jan van Goyen (1596-1656) conservée au musée et un mobile *Nuages*, inspiré de l'œuvre d'Eugène Boudin (1824-1898). Le paysage vu de la fenêtre et les nuages ont été l'objet d'études, d'interprétations et d'interviews. Cinquante personnes, détenus ou patients, ont relaté l'histoire d'un paysage marquant de leur existence. Ces propos émouvants sont diffusés dans l'exposition.

DEZEUZE - MARQUET.

MISE EN REGARD

28 septembre 2017 - 7 janvier 2018

Daniel Dezeuze, né en 1942 à Alès, se revendique de l'influence d'Albert Marquet dans sa jeunesse. À l'occasion d'un don important par l'artiste d'un ensemble de dessins réalisés au début des années soixante sur la côte Cantabrique au CAPC musée d'art contemporain, et en collaboration avec ce dernier, nous avons souhaité rapprocher le travail de ces deux artistes dans une confrontation inédite.

« Il y a du souffle atlantique chez Marquet, un grand plaisir de l'eau. L'eau des ports qu'ils soient du Nord ou du Sud. Les ports d'Europe ouverts sur tous les autres ports du monde.

Sur la côte cantabrique j'ai connu ce souffle atlantique, celui des marées, des pluies fines qui viennent en petites grappes poussées par le vent d'océan et ces grandes vagues vertes et grises.

Au crayon comment capter cela ? Avec mes simples crayons sur des feuilles blanches du côté d'Avilès ou de Gijón ? C'est cela le défi. Modestement dans ma jeunesse j'ai relevé le défi de Marquet et je pense souvent à lui ici à Sète. »

Daniel Dezeuze
Sète, le 11 mai 2017



Daniel Dezeuze, *Sans titre*, 1963, gouache sur papier
© CAPC musée d'art contemporain.



Albert Marquet, *Quai de Galatz (Bessarabie)*, 1933,
plume et encre de Chine sur papier collé sur carton
© Bordeaux, musée des Beaux-Arts.

GRAND RENDEZ-VOUS

JOURNÉES EUROPÉENNES DU PATRIMOINE



Journées européenne du patrimoine

16 et 17 septembre 2017, 11 h-18 h

Entrée libre

Participez à la 34^e édition des Journées européennes du Patrimoine les 16 et 17 septembre 2017 ! En lien avec le thème national « Jeunesse et patrimoine », le musée des Beaux-Arts propose des animations pour tous les publics dans l'exposition *Georges Dorniac. Le trait sculpté* et dans les collections permanentes : jeux d'énigmes pour enfants et pour adultes, visites thématiques en famille, visites décalées pour adultes, ateliers enfants, musique, performance...

Journées européennes du patrimoine 2016, visiteuses dans l'exposition *Fantastique!* Photo F. Deval.

LE MUSÉE HORS LES MURS

PRÊTS D'ŒUVRES DE LA COLLECTION

PRÊTS D'ŒUVRES DE LA COLLECTION

Les œuvres du musée des Beaux-Arts de Bordeaux sont régulièrement prêtées pour différentes expositions nationales et internationales. Ces prêts de peintures, œuvres graphiques et sculptures contribuent au rayonnement du musée des Beaux-Arts de Bordeaux à travers le monde.

- Prêt du tableau *Ceci peint comme on dit : dit* de Pierre Alechinsky (né en 1927 à Bruxelles). Exposition *Histoires d'ateliers* au musée Gustave Courbet à Ornans, du 1^{er} juillet au 16 octobre 2017.



Pierre Alechinsky, *Ceci peint comme on dit : dit*, 1981, acrylique sur papier maroufflé sur toile © Bordeaux, musée des Beaux-Arts.

- Prêt d'un ensemble de quatre œuvres :
 - Anonyme flamand XVI^e siècle, *Scène grivoise*, huile sur toile
 - Anonyme français XVIII^e siècle, *Portrait de Marie-Antoinette*, huile sur cuivre
 - Pierre Lacour Père (1745-1814), *Orphée perdant Eurydice*, 1805, huile sur bois
 - Jacques-Edouard Jabirot (1827-1882), *Le Radeau de la Méduse*, huile sur toile d'après Théodore GéricaultExposition *Kowai-E* (en français « De la peur en peinture ») présentée en deux étapes au Japon du 22 juillet au 17 décembre 2017, au musée préfectoral de Hyogo (près d'Osaka) puis au musée royal Ueno de Tokyo.

- Retour des deux tableaux de Carolus-Duran, *Danae* et *Portrait de Philippe Durand-Dassier*, après leurs prêts pour l'exposition *Ramon Casas, la Modernité désirée*, présentée en trois étapes au musée Maricel de Sitges et aux Caixaforum de Madrid et de Palma jusqu'au 22 octobre 2017.

- Prêt exceptionnel du tableau *Portrait de Marie de Médicis*, 1631, d'Anton Van Dyck, chef-d'œuvre des collections du musée, au musée du Luxembourg à Paris pour l'exposition *Rubens, portraits princiers* du 3 octobre 2017 au 15 janvier 2018.

Ce prestigieux portrait a appartenu au cardinal Mazarin qui le céda au roi Louis XIV. De nombreuses répliques existent dans différentes collections européennes.

Seul tableau de Van Dyck présent dans l'exposition, il permettra de comparer son style à celui de Rubens.

- Le tableau *Olga lisant*, peint par Pablo Picasso en 1920, est présenté jusqu'au 3 septembre 2017 au musée national Picasso à Paris dans le cadre de l'exposition *Olga Picasso*.

Olga lisant est un dépôt du musée parisien au musée des Beaux-Arts de Bordeaux.

- Prêt de l'œuvre de Charles-Joseph Natoire, *Vénus à sa toilette*, 1742. Exposition *Beyond the mirror* au musée Calouste Gulbenkian à Lisbonne du 26 octobre 2017 au 5 février 2018.

- Prêt du tableau de William Bouguereau, *Le Jour des morts*, 1859.

Exposition *Acclamée et brocardée - La peinture française de 1820 à 1880* à la Kunsthau de Zürich du 10 novembre 2017 au 28 janvier 2018.



Vue de l'aile nord, visiteurs devant *Olga lisant* de Pablo Picasso, 1920, huile sur toile © Bordeaux, musée des Beaux-Arts.



Défilé de mode des étudiants en Bac Pro Mode Vêtements du Lycée des Métiers d'Art Toulouse-Lautrec de Bordeaux, avril 2017.
Modèle devant *Le Jour des morts* de William Bouguereau, 1859, huile sur toile.
© Bordeaux, musée des Beaux-Arts.

A large white marble statue of a woman, possibly a personification of Liberty or Justice, stands in a museum gallery. She is draped in a long, flowing white cloth that she holds up with her right hand. In the background, other sculptures and a painting are visible. The floor is made of light-colored wood.

VIE DES COLLECTIONS

NOUVELLES ACQUISITIONS

AUTOUR DES COLLECTIONS

NOUVELLES ACQUISITIONS

Deux autoportraits nouvellement acquis en vente publique à Bordeaux viennent d'entrer dans les collections du cabinet d'arts graphiques. Le premier représente William Bouguereau (La Rochelle, 1825-1905) dont le musée conserve des œuvres importantes telles que *La Bacchante* ou *Le Jour des morts*, sous un visage un brin narquois. Son chapeau haut-de-forme donne un air de dandy, à l'encontre de l'image plus connue du grand académicien solennel.



William Bouguereau, *Autoportrait en chapeau haut-de-forme*, Ivry 1882, crayon noir © Bordeaux, musée des Beaux-Arts.



Albert Marquet, *Autoportrait*, non daté, plume et encre noire © Bordeaux, musée des Beaux-Arts.

Le second, de la main d'Albert Marquet (Bordeaux, 1875 – Paris, 1947), représente un clin d'œil, au sens propre comme au figuré, à l'autoportrait peint de l'artiste, conservé dans les collections du musée. Ce dessin à l'encre de Chine, typique de la technique du célèbre Bordelais, est révélateur de l'humour de l'artiste et de la spontanéité de son trait.

AUTOUR DES COLLECTIONS

VISITES ET ANIMATIONS

Autour des collections permanentes, le musée propose des visites et activités destinées aux adultes en groupes ou seuls, aux enfants, sur le temps scolaire ou pendant leurs loisirs, aux familles, aux personnes en situation de handicap... Bref à vous !

POUR LES ADULTES

Visites en individuel

Visites-conférences

Le cycle de visites-conférences d'histoire de l'art permet de découvrir les chefs-d'œuvre de la collection du musée en abordant des thématiques précises, la vie des artistes, les grands courants artistiques et en jetant des ponts de manière originale avec la littérature et la musique. Voir page 9. Tarif : entrée du musée.

Regards croisés autour des collections permanentes

Un mercredi tous les deux mois à 12h30, des professionnels issus d'horizons divers (scientifique, littéraire, médical, philosophique, juridique, politique...) s'invitent au musée. Cette visite propose un regard croisé, sur une œuvre et un thème spécifique, entre un non historien de l'art et un médiateur du musée. Ces rendez-vous sont l'occasion d'échanger, d'enrichir la compréhension des œuvres et d'en multiplier les interprétations.

7 € Sans réservation. Durée : 1 heure. Voir agenda.

Visite du cabinet d'arts graphiques

Un rendez-vous exceptionnel pour découvrir des œuvres fragiles conservées en réserve : vendredi 24 novembre de 10h à 12h.

Cours de dessin pour les adultes

Le cours de dessin offre l'opportunité d'exercer son geste devant les œuvres de la collection. Destiné aux débutants mais aussi aux bons dessinateurs, il permet de découvrir les peintures et sculptures du musée par des études précises.

7 €. Sur réservation. Durée : 2 heures. Voir agenda.

Groupes adultes constitués

Les visites dans les collections permanentes ont lieu tout au long de l'année, du mercredi au samedi, pour les groupes adultes constitués (de 10 à 30 personnes). La visite dure 1h30. Les groupes sont accueillis à l'entrée du musée des Beaux-Arts.

De nombreux thèmes sont proposés. Voir liste des thématiques proposées sur le site Internet du musée.

50 € + 3 € par personne en semaine.

65 € + 3 € par personne le week-end.

Sur réservation.

LES ENFANTS EN INDIVIDUELS

En famille

Le musée propose des outils pédagogiques (mallettes « jeu de piste », carnets de visite) disponibles gratuitement à l'accueil du musée, permettant une découverte ludique des collections en famille.



Carnet de visite *Le portrait*

Visites-ateliers

Des visites-ateliers sont proposées aux enfants hors temps scolaire : pendant les vacances scolaires du lundi au vendredi (sauf le mardi). Hors vacances, deux mercredis par mois sont consacrés aux enfants de 6 à 12 ans et un mercredi par mois pour une visite en famille* pour les enfants de 3 à 5 ans accompagnés d'un parent.

De 15h à 17h. 5 € par enfant. Sur réservation.

Voir agenda pour les dates.

* Visite en famille, voir page 7.

Pour fêter un anniversaire

Visite-atelier sur rendez-vous pour des groupes d'enfants à l'occasion d'un anniversaire, le mercredi ou le samedi. D'une durée de 2h, cette animation comprend une visite suivie d'un atelier créatif. La salle d'atelier est ensuite disponible pour le goûter (à la charge des parents). Les bougies sont interdites dans l'enceinte du musée.

Tarif forfaitaire : 60 €. Maximum 12 enfants.

Sur réservation.

Pour s'initier au dessin

Cours de dessin pour les enfants

Le cours destiné aux enfants de 3 à 14 ans permettant d'appréhender les différentes techniques de dessin (utilisation des crayons, de l'estompe, mise au carreau...) se révèle idéal pour apprendre en s'amusant !

Tarif : 5 € par enfant. Sur réservation. Voir agenda.



Enfants en visite dans le musée, aile nord. Photo F. Deval.

LES ENFANTS EN GROUPES CONSTITUÉS

Centres de loisirs, maisons de quartiers, associations

Visites-ateliers les mercredis et pendant les vacances. La visite peut porter sur différentes thématiques dans les collections permanentes (voir thèmes sur le site Internet). Les médiateurs conduisent la visite en fonction de la thématique choisie et l'adaptent à l'âge des enfants. La visite commentée peut être associée à un atelier créatif (peinture, dessin, aquarelle, modelage, pastel, collage...). Ces visites-ateliers s'adressent à différentes tranches d'âges (3-5 ans/ 6-11 ans/ 12-17 ans). Gratuit. Sur réservation.

Formation pour les animateurs BAF, centres de loisirs...

Présentation des collections, formation et découverte des ateliers proposés par le musée. Gratuit. Sur réservation.

DE LA CLASSE AU MUSÉE

Pour les enseignants

Tout au long de l'année, le Service des Publics propose aux enseignants des visites commentées spécifiques gratuites mettant l'accent sur les collections permanentes et sur les expositions temporaires. Ces formations proposent des pistes pédagogiques pour appréhender et exploiter les collections permanentes et les expositions temporaires.

Le Service des Publics répond à vos demandes pour vous accompagner dans vos projets spécifiques et concevoir avec vous des visites et activités personnalisées. 05 56 10 25 25 / servicedespublics-mba@mairie-bordeaux.fr

Jean-Luc Destruhaut, enseignant du primaire en service au musée, peut vous aider dans la préparation de votre visite. Il met en ligne sur le site de l'Inspection académique des dossiers pédagogiques sur les différents thèmes de visites et pour chaque exposition temporaire. Du mercredi après-midi au vendredi midi : 05 56 10 25 26 / jl.destruhaut@mairie-bordeaux.fr

Visite spécifique pour les enseignants

Le Service des Publics propose pour les enseignants du primaire, du secondaire et de l'enseignement supérieur, une présentation des collections permanentes. Ces visites sont également l'occasion de présenter aux enseignants les outils pédagogiques (dossier, carnet, atelier) conçus spécifiquement pour la visite. Gratuit. Sans réservation. Voir agenda

POUR LA CLASSE

Visites à thèmes des collections permanentes

Ces activités pédagogiques gratuites sont assurées par un médiateur culturel, sur rendez-vous, du lundi au vendredi (sauf le mardi) à partir de 9h30. Elles sont destinées à tous les niveaux scolaires. Les médiateurs conduisent la visite en fonction de la thématique choisie et l'adaptent au niveau scolaire des élèves. La visite commentée peut être associée à un atelier de pratique artistique. La thématique de la visite peut être élaborée en lien avec l'enseignant. Voir la liste des thématiques proposées et les documents pédagogiques sur le site internet du musée.

Visite en autonomie

Voir page 7. Pour tout renseignement : servicedespublics-mba@mairie-bordeaux.fr
Tél. : 05 56 10 25 25



Atelier *Arbre à idées* réalisé hors les murs à l'hôpital de Lormont, dans le cadre de l'exposition *La nature silencieuse. Paysages d'Odilon Redon*, 2017.

ACCUEIL DES PUBLICS EN SITUATION DE HANDICAP

Visites commentées

L'entrée du musée et des expositions est gratuite pour les publics en situation de handicap : visiteur individuel, en famille, groupes préconstitués. Le Service des Publics se tient à la disposition des institutions pour préparer avec elles des visites commentées spécifiques et adaptées. Tarif : entrée gratuite + 3 € par personne pour le commentaire. Sur réservation.

Visites tactiles

Le Service des Publics propose des visites tactiles gratuites, pour individuels et groupes d'enfants ou d'adultes. Ces visites portent sur André Lhote, Pablo Picasso, le cubisme et la période de retour au classicisme ainsi que sur le courant symboliste. Gratuit. Sur réservation.

Une visite multisensorielle est organisée le jeudi 16 novembre à 15h30

De manière olfactive ou tactile... découvrez les œuvres du musée sous un nouvel angle ! Visite à destination des personnes voyantes et non-voyantes. Tarif : prix d'entrée +3 €. Sans réservation.

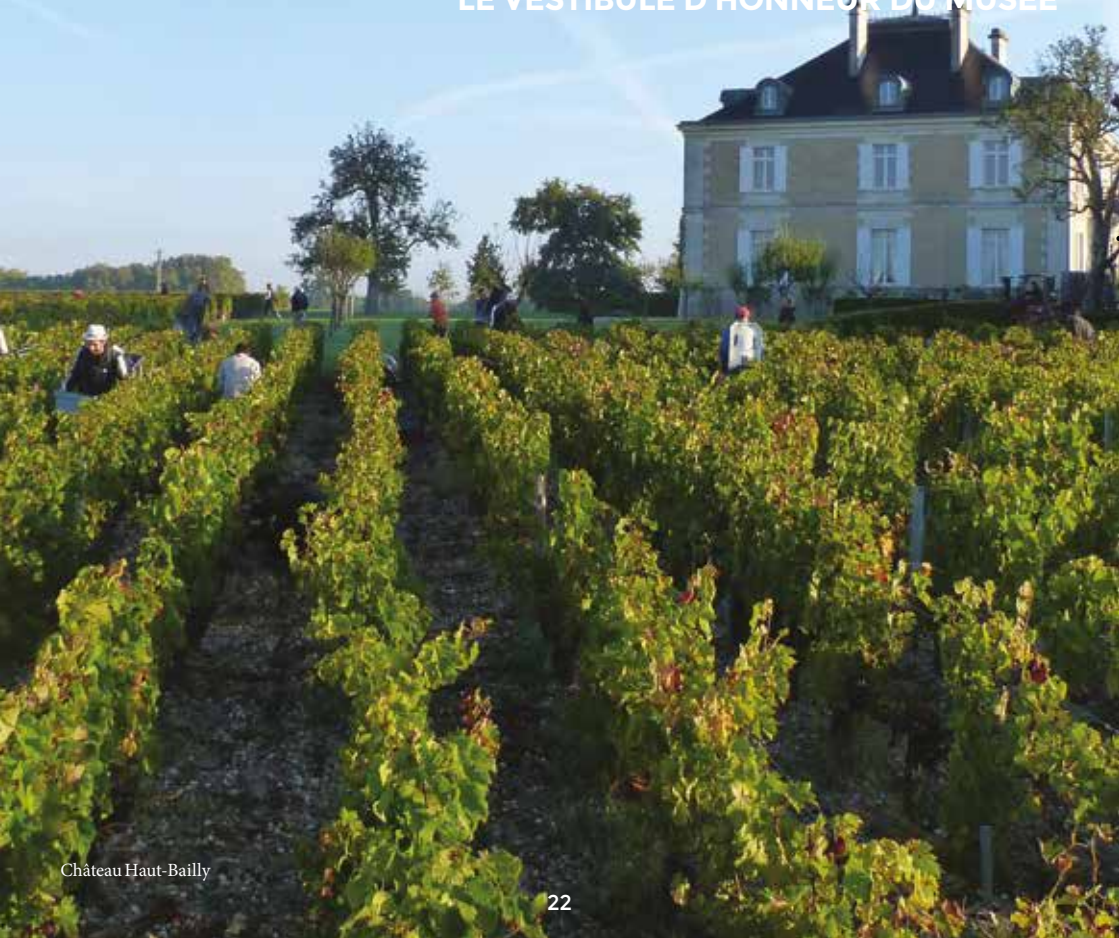
PARTENARIATS

LA SOCIÉTÉ DES AMIS
DU MUSÉE DES BEAUX-ARTS DE BORDEAUX

DEVENIR MÉCÈNE DU MUSÉE

CHÂTEAU HAUT-BAILLY, MÉCÈNE D'HONNEUR

LE VESTIBULE D'HONNEUR DU MUSÉE



LA SOCIÉTÉ DES AMIS DU MUSÉE DES BEAUX-ARTS DE BORDEAUX

La Société des Amis du musée des Beaux-Arts de Bordeaux poursuit les objectifs dictés par ses statuts comme en témoignent ses conférences et ses derniers achats en faveur du musée des Beaux-Arts. Ce cycle annuel de conférences attire un nombreux public et le fidélise. Mieux comprendre un tableau, c'est aussi donner l'envie d'aller au musée. Lever les intimidations de ceux qui n'osent pas franchir ses portes, telle est l'autre ambition de notre Société. Elle y participe pleinement en y invitant ses Amis, que ce soit au sein des collections permanentes du musée des Beaux-Arts ou à ses expositions temporaires. Par la création de son site Internet, elle a acquis une meilleure visibilité auprès d'un public plus jeune de plus en plus nombreux à participer à cette fête de l'Art et de l'Esprit.

Ces divers publics recherchent non seulement le plaisir que donne d'elle-même la beauté d'œuvres d'art, mais toutes les occasions de mieux comprendre ce plaisir qu'est la connaissance. C'est peut-être par le mystère de cette création que les jeunes générations ont rejoint et rejoindront la Société des Amis et le musée des Beaux-Arts.

Marie-Claire Mansencal, présidente

Bulletin d'adhésion à la Société des Amis du musée des Beaux-Arts de Bordeaux

Nom :

Prénom :

Adresse :

Code postal : Ville :

Téléphone : Courriel :

Membre adhérent : personne seule = 45 € / couple = 65 €

Membre bienfaiteur : personne seule = 100 € / couple = 150 €.

Jeunes amis (moins de 28 ans) = 10 €.

Date et signature :

Merci de renvoyer ce bulletin (ou copie) dûment rempli, accompagné de votre chèque établi à l'ordre de : Société des Amis du musée des Beaux-Arts de Bordeaux et d'une enveloppe timbrée à votre adresse, à : Société des Amis du musée des Beaux-Arts de Bordeaux, BP 70038, 33026, Bordeaux cedex

DEVENIR MÉCÈNE DU MUSÉE

Partager

La mission du musée est de valoriser, préserver, enrichir et faire connaître ses collections.

À travers ses actions, il cherche à sensibiliser le public le plus large possible à une culture humaniste, à l'histoire, à la création et aux différentes formes d'expressions apparues à travers les siècles. Mission éducative et scientifique qui prend aujourd'hui des formes variées : présentation des collections, expositions, acquisitions, restaurations, événementiels... pour lesquelles connaissance et imagination, termes indissociables de toute action, se côtoient.

Plus qu'hier encore, le musée cherche à être accompagné et soutenu dans ses projets par des mécènes, partenaires sensibles à l'histoire, au patrimoine et à la création artistique.

Valoriser, agir

Être partenaire du musée vous permet de valoriser l'image de votre entreprise, auprès de vos clients et de vos personnels, en vous associant à des valeurs reconnues : l'histoire, le patrimoine, l'art, la créativité...

Votre mécénat permettra au musée d'élaborer des programmes d'expositions de portée nationale et internationale auxquels votre image sera associée. Il permettra aussi de soutenir la politique du musée en matière d'acquisitions, d'expositions, de médiation et lors des campagnes de restaurations d'œuvres d'artistes de renom ou de vous associer à la programmation d'événementiels tels que conférences, concerts, etc.

Contreparties

Le musée associe ses partenaires à sa communication (dossiers de presse, programmes, site Internet...). Il accueille les entreprises, leurs clients et leurs personnels pour des visites commentées des collections permanentes ou des expositions ; il peut mettre à disposition l'espace du hall de l'aile Nord pour des soirées privées organisées par le partenaire (présentation des vœux, cocktails pour les clients...), dans un cadre prestigieux.

Exonérations

Être partenaire du musée vous permet de valoriser l'image de votre entreprise mais aussi de profiter d'avantages fiscaux (loi du 1er août 2003). Des mesures financières sur le mécénat, très incitatives, ont ainsi été adoptées par le Parlement.

En effet, l'article 238 bis du Code général des impôts ouvre droit à une réduction d'impôt égale à 60 % du montant versé à notre musée, si toutefois vous ne dépassez pas le seuil des 0,5 % du chiffre d'affaires de votre entreprise. Ainsi, si vous versez 10 000 € au musée, vous ne paierez réellement que 4 000 €. Cette réduction d'impôt s'élève à 66% pour les particuliers.

Contact mécénat : Hélène Fribourg
h.fribourg@mairie-bordeaux.fr

Prochainement un Club des mécènes du musée des Beaux-Arts de Bordeaux va être créé. Il proposera à ses membres des visites, conférences, concerts, rencontres, dîners, excursions...



Vue de l'exposition *Stèles*, installation de Li Chevalier au château Haut-Bailly, 2014.

CHÂTEAU HAUT-BAILLY, MÉCÈNE D'HONNEUR

Le château Haut-Bailly est un Cru Classé de Graves au cœur de l'appellation Pessac Léognan.

Fondé au XV^e siècle, il domine depuis six siècles un vignoble de 30 hectares d'un seul tenant, établi sur une croupe de graves composée de sables mêlés à des graves issues du quaternaire. Outre la finesse et l'élégance de ses vins, l'aptitude au vieillissement de Haut-Bailly est absolument remarquable.

Elisabeth et Robert Wilmers ont acquis cette propriété en 1998 avec la volonté de poursuivre une politique de qualité très exigeante, celle-là même qui avait établi la réputation du Cru à l'échelon des tout meilleurs vins de Bordeaux dès le XIX^e siècle. Véronique Sanders, petite-fille du précédent propriétaire, Jean Sanders, administre la propriété. Elle a conduit son développement et l'aura internationale dont bénéficie aujourd'hui cet authentique Grand Cru Classé.

Depuis 1998, Elisabeth et Robert Wilmers ont ajouté à cette propriété la dimension culturelle qui participe à leur existence et anime leur vie.

Amateurs d'art contemporain, ils ont notamment en 2007 demandé à l'artiste plasticien Bernard Venet de concevoir et d'installer une sculpture monumentale dans le jardin du château. Plus récemment, au cours de l'été 2014, les chais du Château Haut-Bailly ont accueilli *Stèles*, installation de l'artiste franco-chinoise Li Chevalier.

À travers son soutien à différents établissements culturels de la Ville de Bordeaux, le Château Haut-Bailly a entrepris une démarche volontaire et exemplaire de participation au rayonnement de notre métropole.



Vestibule d'honneur du musée, aile nord. Photo Isabelle Beccia.

LE VESTIBULE D'HONNEUR DU MUSÉE

Un cadre exceptionnel pour des soirées privées. Construit en 1881 par Jean Burguet, le musée est conçu comme un temple de pierre à l'architecture néoclassique. Espace voué à l'art, chaque aile du musée accueille les visiteurs dans de vastes halls parés de colonnes à chapiteaux et agrémentés de sculptures. Aujourd'hui, le musée met à la disposition des associations et des entreprises, sous forme de location, le hall de l'aile Nord pour l'organisation de soirées, réunions ou rencontres, dans un espace prestigieux d'une superficie de 130 m².

Contact réservation :

Christine Tarrats

c.tarrats@mairie-bordeaux.fr

Tél : 05 56 10 20 56

AGENDA

**JUILLET/
DÉCEMBRE
2017**

JUILLET

Mercredi 5

12h30 Regards croisés
avec Alexandre Delay dans
l'exposition *Dorignac*

15h30 visite publique de
l'exposition *Dorignac*

Vendredi 7

10h30 – 12h30 cours de dessin
pour les enfants de 3 à 14 ans

Samedi 8

15h30 visite publique de
l'exposition *Dorignac*

Mercredi 12

15h – 17h visite-atelier
enfants (6-12 ans) dans
l'exposition *Dorignac*

15h30 visite publique de
l'exposition *Dorignac*

Judi 13

15h – 17h visite-atelier
enfants (6-12 ans) dans
l'exposition *Dorignac*

Lundi 17

15h – 16h30 visite famille
(3-5 ans) dans l'exposition
Dorignac

Mercredi 19

15h30 visite publique de
l'exposition *Dorignac*

Judi 20

10h30 – 12h30 cours de dessin
pour les enfants de 3 à 14 ans

15h – 17h visite-atelier
enfants (6-12 ans) dans
l'exposition *Dorignac*

Vendredi 21

15h – 17h visite-atelier
enfants (6-12 ans) dans
l'exposition *Dorignac*

Samedi 22

11h – 13h cours de dessin
pour les adultes

15h30 visite publique de
l'exposition *Dorignac*

Mercredi 26

15h – 17h visite-atelier
enfants (6-12 ans) dans
l'exposition *Dorignac*

15h30 visite publique de
l'exposition *Dorignac*

Judi 27

10h30 – 12h30 cours de dessin
pour les enfants de 3 à 14 ans

15h – 16h30 visite famille
(3-5 ans) dans l'exposition
Dorignac

Vendredi 28

15h – 17h visite-atelier
enfants (6-12 ans) dans
l'exposition *Dorignac*

Samedi 29

15h30 visite publique de
l'exposition *Dorignac*

AOÛT

Mercredi 2

15h – 17h visite-atelier
enfants (6-12 ans) dans
l'exposition *Dorignac*

15h30 visite publique de
l'exposition *Dorignac*

Judi 3

10h30 – 12h30 cours de dessin
pour les enfants de 3 à 14 ans

15h – 17h visite-atelier
enfants (6-12 ans) dans
l'exposition *Dorignac*

Samedi 5

11h – 13h cours de dessin
pour les adultes

15h30 visite publique de
l'exposition *Dorignac*

Lundi 7

15h – 17h visite-atelier
enfants (6-12 ans) dans
l'exposition *Dorignac*

Mercredi 9

15h – 16h30 visite famille
(3-5 ans) dans l'exposition
Dorignac

15h30 visite publique de
l'exposition *Dorignac*

Judi 10

10h30 – 12h30 cours de dessin
pour les enfants de 3 à 14 ans

15h – 17h visite-atelier
enfants (6-12 ans) dans
l'exposition *Dorignac*

Mercredi 16

15h – 17h visite-atelier enfants (6-12 ans) dans l'exposition *Dorignac*
 15h30 visite publique de l'exposition *Dorignac*

Jeudi 17

15h – 17h visite-atelier enfants (6-12 ans) dans l'exposition *Dorignac*

Samedi 19

15h30 visite publique de l'exposition *Dorignac*

Lundi 21

15h – 16h30 visite famille (3-5 ans) dans l'exposition *Dorignac*

Mercredi 23

14h – 17h "Mandala géant" atelier 11-15 ans dans l'exposition *Dorignac*
 15h30 visite publique de l'exposition *Dorignac*

Jeudi 24

14h – 17h "Mandala géant" atelier 11-15 ans dans l'exposition *Dorignac*

Vendredi 25

15h – 17h visite-atelier enfants (6-12 ans) dans l'exposition *Dorignac*

Samedi 26

15h30 visite publique de l'exposition *Dorignac*

Mercredi 30

15h – 17h visite-atelier enfants (6-12 ans) dans l'exposition *Dorignac*
 15h30 visite publique de l'exposition *Dorignac*

Jeudi 31

15h – 17h visite-atelier enfants (6-12 ans) dans l'exposition *Dorignac*

SEPT.

Samedi 2

15h30 visite publique de l'exposition *Dorignac*

Mercredi 6

15h30 visite publique de l'exposition *Dorignac*

Jeudi 7

18h30 et 20h30 danse avec Annabelle Chambon et Cédric Charron

Samedi 9

15h30 visite publique de l'exposition *Dorignac*

Mercredi 13

12h15 visite-conférence d'histoire de l'art dans les collections : *Le paysage de bord de mer*

15h – 17h visite-atelier enfants (6-12 ans) dans l'exposition *Dorignac*
 15h30 visite publique de l'exposition *Dorignac*

Samedi 16

15h30 visite publique de l'exposition *Dorignac*

Mercredi 20

14h visite enseignants du primaire et du secondaire, rdv hall de l'aile sud
 15h – 17h visite-atelier enfants (6-12 ans) autour de l'exposition *Le musée se met au vert !*

Samedi 23

11h – 13h cours de dessin pour les adultes
 14h visite enseignants du primaire et du secondaire, Rdv hall de l'aile sud

Mercredi 27

12h15 visite-conférence d'histoire de l'art dans les collections : *Le paysage de la modernité*
 14h visite enseignants du primaire, Rdv hall de l'aile sud
 15h – 16h30 visite famille (3-5 ans) autour de l'exposition *Le musée se met au vert !*

Jeudi 28

12h15 Regards croisés*

Samedi 30

14h30 visite publique de l'exposition *Le musée se met au vert !*

OCT.

Mercredi 4

15h – 17h visite-atelier enfants
(6-12 ans) autour de l'exposition
Le musée se met au vert !

15h30 visite publique
de l'exposition *Le musée
se met au vert !*

Samedi 7

11h – 13h cours de dessin
pour les adultes
14h30 visite-conférence
d'histoire de l'art dans
les collections :
Les symboles en peinture

Mercredi 11

12h15 visite-conférence
d'histoire de l'art dans
les collections : *Camille
Corot et le paysage*
15h – 16h30 visite famille
(3-5 ans) autour de l'exposition
Le musée se met au vert !

Samedi 14

14h30 visite-conférence
d'histoire de l'art dans les
collections : *Le paysage
dans le portrait*

Mercredi 18

12h15 visite-conférence
d'histoire de l'art dans les
collections : *André Lhote et
la théorie sur le paysage*

Mercredi 18

18 h 30 théâtre,
Conférence de choses

Samedi 21

11h – 13h cours de dessin
pour les adultes
15h30 visite publique
de l'exposition *Le musée
se met au vert !*

Lundi 23

15h – 16h30 visite famille
(3-5 ans) autour de l'exposition
Le musée se met au vert !

Mercredi 25

12h15 visite-conférence
d'histoire de l'art dans les
collections : *Les œuvres
spoliées pendant la guerre*
14h – 17h "Cartographie" atelier
11-15 ans autour de l'exposition
Le musée se met au vert !

Jeudi 26

10h30 – 12h30 cours de dessin
pour les enfants de 3 à 14 ans
14h – 17h "Cartographie" atelier
11-15 ans autour de l'exposition
Le musée se met au vert !

Vendredi 27

10h30 – 12h30 cours de dessin
pour les enfants de 3 à 14 ans
15h – 17h visite-atelier enfants
(6-12 ans) autour de l'exposition
Le musée se met au vert !

Lundi 30

15h – 17h visite-atelier enfants
(6-12 ans) autour de l'exposition
Le musée se met au vert !

NOV.

Jeudi 2

10h30 – 12h30 cours de dessin
pour les enfants de 3 à 14 ans
15h – 16h30 visite famille
(3-5 ans) autour de l'exposition
Le musée se met au vert !

Vendredi 3

10h30 – 12h30 cours de dessin
pour les enfants de 3 à 14 ans
15h – 17h visite-atelier enfants
(6-12 ans) autour de l'exposition
Le musée se met au vert !

Samedi 4

11h – 13h cours de dessin
pour les adultes
15h30 visite publique de
l'exposition *Le musée se met
au vert !*

Mercredi 8

12h15 visite-conférence
d'histoire de l'art dans les
collections : *Le paysage
de tempête*

Mercredi 15

12h15 visite-conférence
d'histoire de l'art dans les
collections : *Les symboles
en peinture*
15h – 17h visite-atelier enfants
(6-12 ans) autour de l'exposition
Le musée se met au vert !

Jeudi 16

15h30 visite multisensorielle

Mercredi 22

12h15 Regards croisés*

15h – 16h30 visite famille

(3-5 ans) autour de l'exposition

Le musée se met au vert !

Vendredi 24

10h – 12h visite du cabinet
d'arts graphiques

Samedi 25

11h – 13h cours de dessin
pour les adultes

14h30 visite-conférence
d'histoire de l'art dans les
collections : *Le paysage
portuaire*

Mercredi 29

15h – 17h visite-atelier enfants
(6-12 ans) autour de l'exposition

Le musée se met au vert !

15h30 visite publique
de l'exposition *Le musée
se met au vert !*

DÉC.

Mercredi 6

12h15 visite-conférence
d'histoire de l'art dans
les collections : *L'école
bordelaise du paysage*

15h – 16h30 visite famille

(3-5 ans) autour de l'exposition
Le musée se met au vert !

Jeudi 7

18 h 30 et 20 h 30 concert,
Les Quatre Saisons de Vivaldi.

Samedi 9

11h - 13h cours de dessin
pour les adultes

Mercredi 13

15h – 17h visite-atelier enfants
(6-12 ans) autour de l'exposition
Le musée se met au vert !

Samedi 9

12h15 visite-conférence
d'histoire de l'art dans les
collections : *Les mystères
du musée*

Samedi 16

15h30 visite publique
de l'exposition *Le musée
se met au vert !*

Mercredi 20

14h30 visite-conférence
d'histoire de l'art dans les
collections : *Les paysages
emblématiques*

Jeudi 28

15h – 16h30 visite famille
(3-5 ans) autour de l'exposition
Le musée se met au vert !

Vendredi 29

15h – 17h visite-atelier enfants
(6-12 ans) autour de l'exposition
Le musée se met au vert !

*Pour connaître les invités
des Regards croisés,
consultez le site du musée :
musba-bordeaux.fr

INFORMATIONS PRATIQUES

MUSÉE DES BEAUX-ARTS DE BORDEAUX

20, cours d'Albret
33 000 Bordeaux
Tél. : 33 (0)5 56 10 20 56
musbxa@mairie-bordeaux.fr
www.musba-bordeaux.fr

GALERIE DES BEAUX-ARTS

Place du Colonel Raynal
33 000 Bordeaux
Tél. : 33 (0)5 56 96 51 60
musbxa@mairie-bordeaux.fr

Horaires*

Le musée et la galerie
sont ouverts tous les jours
de 11 h à 18 h sauf les
mardis et jours fériés.
Ouvert les 14 juillet et 15 août.

Accès par la ligne A ou B
du tramway, arrêt Palais de
Justice ou Hôtel de Ville
Stationnement : parcs autos
Méridadeck ou Saint-Christoly

Tarifs*

Collections permanentes :
5 €, réduit : 3 €
Expositions temporaires :
7 €, réduit : 4 €.
L'entrée aux expositions
temporaires donne accès
gratuitement aux collections
permanentes du musée.

SERVICE DES PUBLICS

Isabelle Beccia
Tél. : 33 (0)5 56 10 25 25
i.beccia@mairie-bordeaux.fr

ÉVÉNEMENTIELS, COMMUNICATION/ PRESSE

Dominique Beaufrère

Tél. : 33 (0)5 56 10 25 17
d.beaufrere@mairie-
bordeaux.fr

RÉSERVATIONS

Tél. : 33 (0)5 56 10 25 25

RÉSEAUX SOCIAUX

Facebook : bordeaux.musee.ba
Twitter : @mbabx
Instagram : mba_bordeaux

Vous souhaitez recevoir les
informations du musée par
courriel ?

Envoyez un message à :
d.beaufrere@mairie-
bordeaux.fr en précisant :
*Je souhaite recevoir
les informations du
musée, par courriel.*

*sous réserve de
modifications/
Subject to modification

Practical information

Museum of Fine Arts
20, cours d'Albret,
33000 Bordeaux
Tel.: 33 (0)5 56 10 20 56
musbxa@mairie-bordeaux.fr
www.musba-bordeaux.fr

*Across from the museum:
Gallery of Fine Arts
Place du Colonel Raynal,
33000 Bordeaux
Tel.: 33 (0)5 56 96 51 60*

*Open everyday except
Tuesdays and Bank holidays
Open on July 14th and
August 15th.
From 11am to 6pm.**

*Access by tramway: Line A or
B - Stops: Palais de Justice or
Hôtel de Ville
Car parks: Méridadeck or
Saint-Christoly*

Admission*

*Collections:
5 €, concession: 3€
Temporary exhibition:
7 €, concession: 4 €*

CHATEAU HAUT-BAILLY
MÉCÈNE D'HONNEUR



Société
des Amis du Musée
des Beaux Arts
Bordeaux

