



Livret pour la visite
des collections permanentes
du **musée des Beaux-Arts**
de Bordeaux.

Texte en **Facile A Lire et Comprendre FALC**



Ce document a été réalisé en collaboration avec l'Adapei de la Gironde et Nous Aussi Délégation de la Gironde.



Pour suivre la visite

Ce livret présente des œuvres **emblématiques** du musée.

Une œuvre emblématique est très importante.

Des **cartels** sont placés à côté des œuvres.

Les cartels sont des étiquettes.

Sur les étiquettes il y a les informations importantes sur les œuvres.

C'est un peu comme leur carte d'identité.

Ces informations sont le nom de l'artiste, le titre de l'œuvre et la technique utilisée.

Pour retrouver les œuvres expliquées dans les salles, aidez-vous du **plan** page 5.

Le **pictogramme** FALC

indique les salles où se trouvent les œuvres du livret.



Une **vignette** en haut de la page vous montre l'œuvre en entier.

Une vignette est une photo.

La vignette sert à retrouver l'œuvre dans la salle.

Pour accéder aux différentes salles,

Vous devez suivre les instructions en vert dans le livret.

Introduction

Bienvenue au musée des Beaux-Arts de Bordeaux 😊

Un **musée** est un lieu où des œuvres d'art ou des objets sont exposés et conservés

Dans ce musée,

il y a des **peintures, des dessins, des gravures et des sculptures.**

On parle de beaux-arts.

Le musée possède plus de 8200 **œuvres.**

Toutes les œuvres ne peuvent pas être exposées.

Le musée n'a pas assez de place pour cela.

Régulièrement des œuvres sont changées de place.

Les œuvres sont nettoyées, mises en réserve ou prêtées à d'autres musées.

Le musée possède des œuvres très anciennes et d'autres beaucoup plus récentes.

Elles sont réparties dans les 2 **ailes** du bâtiment,

Il y a une aile de chaque côté du jardin.

L'aile Lacour qui regroupe

les œuvres qui vont du 15^{ème} siècle jusqu'à la fin 18^{ème} siècle.

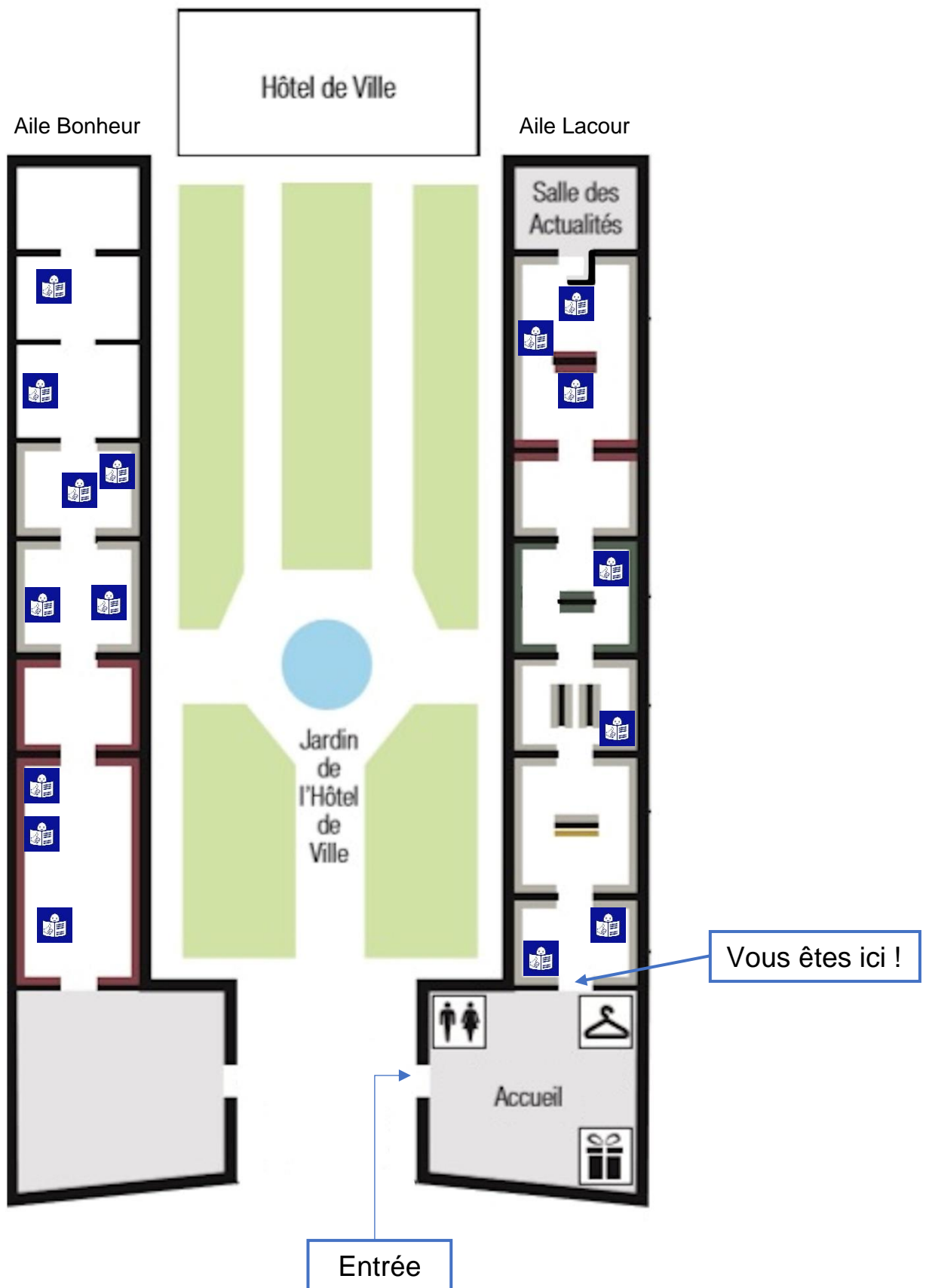
L'œuvre la plus ancienne de cette aile a 551 ans !

L'aile Bonheur qui regroupe

les œuvres qui vont du 19^{ème} au 20^{ème} siècle.

L'œuvre la plus récente de cette aile a 58 ans !

Passez le hall d'accueil et entrez dans la première salle.



Aile Lacour

Collections du 15^e au 18^e siècle

Salle 15^e – 16^e siècles

La Renaissance en Italie et en Europe



L'œuvre est tout de suite à votre gauche.

Cette œuvre est très ancienne, elle date du 16^{ème} siècle.

Le peintre s'appelle Le Pérugin. Il est très connu à son époque.

Il s'agit d'un **tableau religieux** qui vient d'Italie.

La religion est très présente dans les tableaux à cette époque, car tout le monde était croyant.

Ce tableau est inspiré de la religion chrétienne.



Au centre se trouve **Marie**, la mère de Jésus. Elle porte un manteau bleu et une robe rouge.

Les personnages ont une **auréole** au-dessus de la tête.

Une **auréole** est un cercle doré que l'on trouve derrière la tête de Jésus, sa famille et des Saints.





Cet homme est Saint Jérôme.
On le reconnaît à ses attributs
Ses vêtements, son chapeau.

Un attribut est un objet
qui permet de reconnaître
un personnage.

Dans la religion chrétienne,
Saint Jérôme
est un personnage important.

Il a traduit la **Bible** en latin :
c'était la langue la plus parlée
à l'époque.

Il y a un autre personnage dans le tableau.

Cet homme est
Saint Augustin.

Il porte une mitre.
La mitre est
le chapeau
des évêques.



Le personnage
tient une **crosse**.

C'est le bâton
des évêques.

Salle 15^e – 16^e siècles

La Renaissance en Italie et en Europe



Cette œuvre vient de Flandres (actuelle Belgique).

Elle a été peinte par Jan Brueghel le Jeune au 17^e siècle.

Il s'est **inspiré** d'une œuvre de son père, Jan Brueghel l'Ancien.

S'inspirer veut dire qu'il a pris cette œuvre pour modèle.

L'artiste a peint sur du **cuivre**.

Le cuivre est un métal orange

Le cuivre est utilisé dans les fils électriques.

A l'époque de la peinture, cette technique est assez courante.

L'œuvre peinte est une **scène de genre**.

Les scènes de genre sont des peintures qui représentent des moments de la vie quotidienne.

Cette scène représente un mariage.

La femme au milieu est la **mariée**.
On la reconnaît à sa robe verte
et à la couronne au-dessus d'elle.



Cet homme est sûrement
le marié.
Il compte la **dot**.

La dot est
une somme d'argent.
Les parents de la mariée
devaient donner une dot
au mari.

Salles 17^e siècle

Le Siècle d'or hollandais



Jan Van Kessel a peint cette œuvre en 1653.

C'est une **nature morte**.

Une nature morte représente des objets qui ne bougent pas, comme des fruits par exemple.

Cette nature morte est une **Vanité**.

Une Vanité est une œuvre qui rappelle aux spectateurs qu'ils sont mortels.

Le but est de faire réfléchir au sens que l'on donne à sa vie.

Les Vanités utilisent des **symboles** :

ce sont des images

qui représentent des idées.



Le papillon symbolise l'âme.
Il est fragile et s'envole.

Le citron symbolise
l'essentiel, le nécessaire.

La pelure du citron symbolise
toutes les choses inutiles.

Le crabe et l'écrevisse
sont des fruits de mer.
Ils sont des symboles
des mauvaises pensées.



Salles 17^e siècle

Le Baroque international

Cette œuvre a été peinte par Anton Van Dyck en 1631.

Van Dyck est très célèbre aujourd'hui.

Il était déjà célèbre à son époque.

L'artiste représente **Marie de Médicis**.

Marie de Médicis a été une très grande **reine** de France.

Elle a été mariée au roi Henri IV.

Après la mort du roi, Marie de Médicis a gouverné le pays.

Dans ce tableau, Marie est à **Anvers**, en Flandres (actuelle Belgique).

Marie a été chassée de France par son fils, le roi Louis XIII.

On dit qu'elle est **déchue**. Elle n'a plus son rôle de reine.

La couronne n'est pas sur la tête de la reine mais elle est posée à côté d'elle.

La reine est très **triste** d'avoir quitté la France

et elle aimerait revenir pour être aux côtés de son fils.



La ville d'Anvers est représentée ici.
Elle est reconnaissable
grâce à ce très beau clocher.

Cette couronne rappelle le rôle très important
de Marie de Médicis en France.

Elle peut aussi indiquer que Marie de Médicis
regrette son statut de reine.



Salle 18^e siècle

Les Lumières en Europe



Ce tableau a été peint par Pierre Lacour entre 1804 et 1806.

Pierre Lacour est un peintre bordelais.

Pour réaliser ce tableau, il a fait beaucoup d'**esquisses**.

Les esquisses sont des dessins ou peintures simplifiées et servent d'essais au peintre.

Ce tableau montre la construction des quais à Bordeaux.

Ce tableau montre des métiers anciens.

Certains métiers n'existent plus aujourd'hui.



Cet homme est un **portefaix**.
Il porte des charges lourdes sur sa tête grâce à un chapeau spécial.

Ce chapeau se compose de paille tressée sur le dessus et d'un coussin qui protège le cou.

Ces hommes sont **charpentiers**.

Ils travaillent le bois.

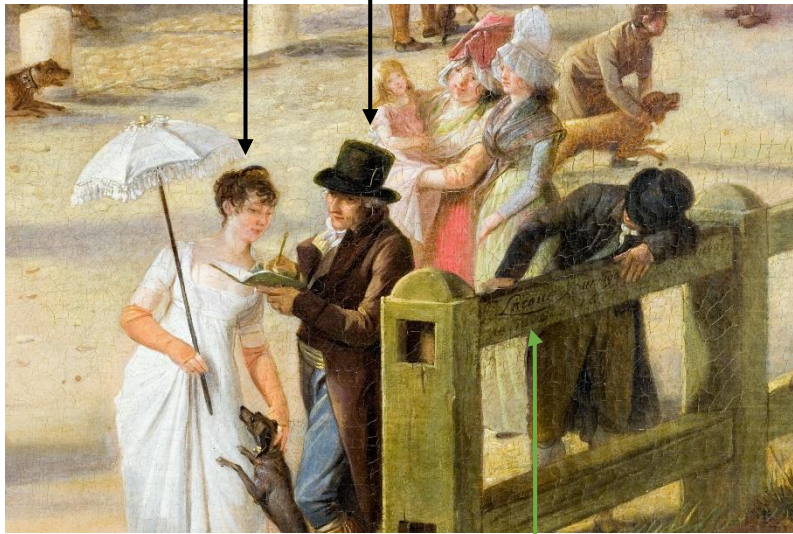
Ils réparent une barque.

Ils font chauffer du goudron.
Ils appliqueront ce goudron sur les planches.



Le peintre a caché son **portrait** et sa **signature** dans l'œuvre.

Cet homme est Pierre Lacour, le peintre.
C'est le premier conservateur du musée des Beaux-Arts de Bordeaux.
Il est en train de montrer des dessins à une femme en blanc.
C'est sa fille, Madeleine-Aimée.



Cet homme regarde très attentivement
la signature de l'artiste.

Salle 18^e siècle

Les Lumières en Europe



Jean-Siméon Chardin a peint cette œuvre en 1730.

Il s'agit d'une **nature morte**.

Une nature morte représente des objets qui ne bougent pas, comme des fruits par exemple.

Sur la table, l'artiste a déposé des poireaux, des oignons et différents objets pour la **cuisine**.

Les natures mortes de la même époque sont beaucoup plus luxueuses,

Jean-Siméon Chardin a choisi des objets de la vie de tous les jours.

Grâce à ces objets très simples, l'artiste parle des valeurs de la religion chrétienne comme la **simplicité**.

Jean-Siméon Chardin était très connu à son époque.

Ses tableaux étaient très réalistes.

Ce linge blanc pourrait représenter le **suaire** de Jésus.

Le suaire est le drap qui enveloppe les corps des morts.

La **cruche** en terre symbolise le vin.

Dans la religion chrétienne, le vin est associé à Jésus.



Salle 18^e siècle

Les Lumières en Europe



Cette œuvre a été sculptée par l'artiste François-Frédéric Lemot entre 1812 et 1827.

Il s'agit d'une **sculpture** en marbre.

Le marbre est une pierre très dure qui peut être blanche, rose, noire, rouge...

Elle représente **Apollon**.

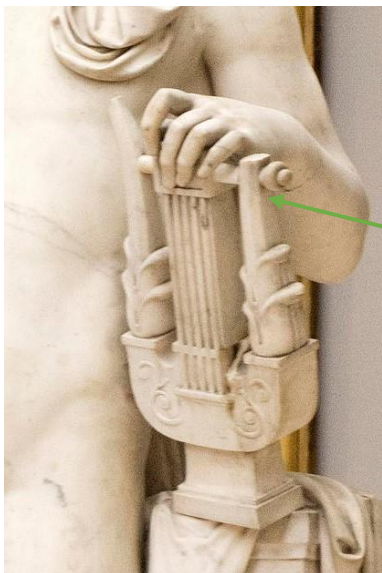
Apollon est un dieu qui vient de Grèce.

C'était le dieu des arts, de la beauté et du soleil.

On le reconnaît à ses **attributs**.

Un attribut est un objet qui permet d'identifier un personnage.

La **lyre** est un attribut d'Apollon.



La lyre est un instrument de musique très ancien.

Apollon a une lyre car il est le dieu de la musique.

Vous arrivez à la fin de la visite de cette aile du musée.

Revenez sur vos pas jusqu'à l'accueil.

Traversez le jardin pour arriver

dans l'aile des collections des 19^{ème} et 20^{ème} siècles.

Aile Bonheur

Collections du 19^e au 20^e siècle

Salles 19^e siècle

Les années romantiques et la peinture d'histoire

Cette œuvre a été peinte par Eugène Delacroix en 1826.

En 1826, la **Grèce** est sous la domination de la **Turquie**.

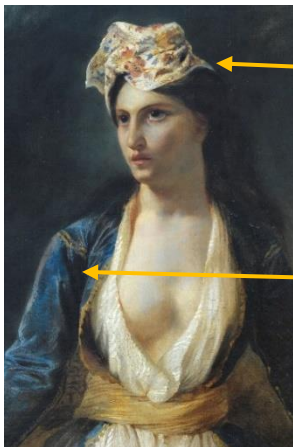
La Grèce veut être indépendante et avoir son propre état.

Mais les Turcs attaquent Missolonghi, une ville qui se rebelle contre eux.

Delacroix est pour l'indépendance de la Grèce et contre les Turcs.

Il choisit donc de représenter une femme, très belle.

Cette femme représente la résistance grecque.



La femme représente la Grèce.
On dit que c'est une **allégorie**.
Elle est habillée d'un long manteau bleu
et porte un foulard sur la tête.
C'est le costume national grec.

L'homme est un soldat turc.
Il porte un **turban**.
Le turban est une très longue
écharpe enroulée autour de la tête.



Delacroix est considéré comme le premier peintre **romantique**.

Les artistes romantiques peignent les drames de leur époque
avec beaucoup d'émotion.

Ils s'intéressent aux sentiments des hommes et des femmes.

Delacroix peint les tragédies avec beaucoup de mouvement
et des couleurs très vivantes.

Salles 19^e siècle

Les années romantiques et la peinture d'histoire



Antoine-Louis Barye a réalisé cette **sculpture** en 1843.

Il s'agit d'un **bronze**.

Le bronze est un métal noir avec parfois un peu de vert.

Barye est un sculpteur romantique.

C'est un ami du peintre Delacroix.

Il réalise aussi des œuvres dramatiques avec beaucoup de mouvement.

Cette œuvre représente *Thésée combattant le Minotaure*.



Le Minotaure est une créature mythologique.
Il a un corps d'homme et une tête de taureau.
La **mythologie** raconte les histoires
des anciens Grecs et des anciens Romains
sur leurs dieux et leurs héros.

Dans les légendes, Thésée est le prince de la cité d'Athènes.

La ville d'Athènes a perdu une guerre contre la Crète. Elle est alors maudite.

Elle doit lui livrer des jeunes hommes et des jeunes femmes.

Ils sont ensuite dévorés par le Minotaure.

Thésée tue le Minotaure pour les protéger

et il met fin à la malédiction.

Le sculpteur Barye est spécialisé dans les sculptures d'**animaux**.

Il va les observer au Jardin des Plantes à Paris.

Salles 19^e siècle

Les années romantiques et la peinture d'histoire



Le peintre s'appelle Théodore Gudin.

L'œuvre date de 1829 et c'est un **paysage**.

Les paysages qui représentent la mer s'appelle des **marines**.

Le peintre raconte un évènement qui a réellement existé.

Le bateau le Columbus était pris dans une tempête.



Les mâts se sont brisés.

Le capitaine Desse est
aux commandes du bateau Julia.
Il décide d'aller aider le Columbus.



Cette œuvre est une marine **romantique**.

Elle raconte un évènement dramatique.

Les vagues sont très impressionnantes.

Le peintre y a ajouté du mouvement.

Le mouvement est donné par la **touche**.

La touche est la trace du pinceau sur la toile.

Salles 19^e siècle

Paysages et peinture animalière



L'artiste qui a peint cette œuvre s'appelle George Achille-Fould.

C'est une **femme**.

Ce tableau représente la peintre Rosa Bonheur dans son **atelier** en 1893.

Un atelier est un lieu dans lequel l'artiste travaille.

Rosa Bonheur est une artiste célèbre.

Beaucoup de peintres veulent faire son portrait.

La peintre tient une palette. Elle y pose ses couleurs.



La peintre est représentée assise devant un chevalet. Le tableau posé sur le chevalet représente une famille de lions.

Rosa Bonheur est spécialisée dans la représentation d'**animaux**.

Elle avait une **ménagerie** dans le parc de sa maison.

La ménagerie est l'ancêtre du zoo.

En 1893, les femmes n'ont pas le droit de porter des **pantalons**.

Rosa Bonheur fait une demande spéciale à la préfecture de police.

Elle a besoin de porter des pantalons

pour peindre les animaux dans les marchés et dans les abattoirs.

Elle obtient le droit de porter le pantalon comme les hommes.

Salles 19^e siècle

Paysages et peinture animalière



Cette œuvre a été peinte en 1855 par Jean-Baptiste Camille Corot.

Cette scène est extraite de la **mythologie**.

La mythologie

raconte les histoires des anciens Grecs et des anciens Romains sur leurs dieux et leurs héros.

Dans la légende, Diane se baigne dans un lac avec ses compagnes.

Un chasseur, Actéon, passe près du lac.

Actéon se cache dans la forêt pour les observer.

La déesse s'en rend compte.

Pour punir le chasseur la déesse le transforme en cerf.

Camille Corot aime beaucoup les **paysages**.

Le sujet mythologique est un **prétexte**. Il cache le vrai sujet.

Le véritable sujet est le paysage.

Corot invente le paysage moderne.

Il part peindre dans la nature. C'est nouveau.

Les autres artistes travaillent encore dans les ateliers.

De nombreux artistes peindront comme Corot plus tard.

Il a influencé les artistes plus jeunes comme les impressionnistes.

Le peintre utilise des petites touches de couleurs vert clair et vert foncé pour les feuillages. C'est une méthode moderne.



Salles 19^e siècle

Impressionnisme et naturalisme



Cette œuvre est une sculpture en **plâtre**.

Elle a été réalisée par Auguste Rodin en 1904.

Rodin est considéré comme un **génie** de la sculpture.

Il avait un très grand talent.

Cette œuvre représente une femme nue assise sur un rocher.

A l'origine, cette œuvre est une **étude** pour *La porte de l'Enfer*.

Une étude est un travail pour préparer une œuvre plus grande.

La porte de l'Enfer est une immense sculpture en bronze.

Rodin a travaillé sur cette sculpture pendant plus de 20 ans.

La sculpture du musée des Beaux-Arts

n'a pas de tête, ni de bras gauche.

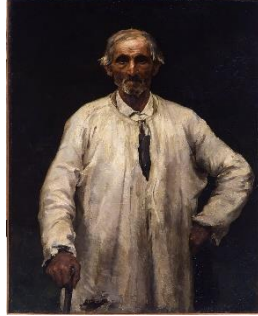
Le sculpteur voulait que le spectateur regarde le corps et pas le visage.



Sur l'œuvre, on peut voir des traces du travail du plâtre comme la couture du moule.

Salles 19^e siècle

Impressionnisme et naturalisme



Ce **portrait** a été peint par Alfred Roll en 1878.

C'est le portrait d'un carrier.

Un carrier est un ouvrier qui travaille dans les carrières de pierre.

C'est un métier très dur et très physique.

Alfred Roll fait partie du mouvement **naturaliste**.

Le naturalisme existe en peinture et aussi en littérature.

Le peintre Emile Zola est un écrivain naturaliste.

Avec sa peinture, Roll montre la réalité de son époque.

Il s'intéresse au **quotidien** des gens, même les plus pauvres.

Le carrier pose et regarde le spectateur.

Le peintre fait le portrait du carrier

comme s'il était un noble ou un bourgeois.

Il lui donne de l'importance et de la dignité.

Il est âgé et sa blouse de travail est abîmée.

Il est fier et se tient bien droit, appuyé sur une canne.



Salles 19^e siècle

Odilon Redon et l'art autour de 1900



Odilon Redon réalise cette œuvre en 1909.

Cette œuvre a été réalisée au **pastel**.

Le pastel est un bâtonnet de couleur.

Il peut être gras ou sec.

Ici, Odilon Redon a utilisé un pastel à l'huile donc gras.

Les couleurs sont
comme frottées.



Il a travaillé
sur du carton.

L'artiste a représenté le dieu **Apollon**

sur son char tiré par quatre chevaux.

Dans les légendes, le char d'Apollon représente le soleil qui se lève.

C'est pour cela que l'artiste a utilisé des couleurs
comme le bleu et le rouge.

Odilon Redon est un artiste d'origine bordelaise.

Pendant très longtemps,

il a réalisé des œuvres très sombres pleines de symboles.

Ensuite, il revient à la couleur et utilise le pastel.

Il est devenu le premier artiste **symboliste**.

Les Symbolistes travaillent sur les rêves et l'imaginaire.

Salles 20^e siècle

Les années 1910-1940 : Du cubisme au « retour à l'ordre »



Cette sculpture a été réalisée par Ossip Zadkine en 1943.

L'artiste vivait à New York aux États-Unis.

Il a été obligé de quitter la France

pendant la Seconde Guerre mondiale car il était juif.

La France lui manque beaucoup,

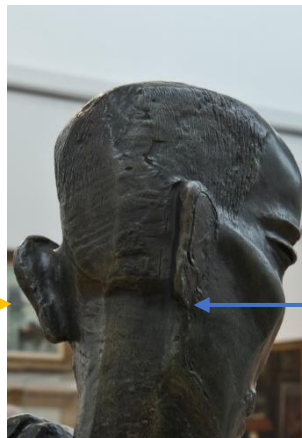
alors il fait le portrait de François Mauriac.

Mauriac est un écrivain très célèbre né à Bordeaux.

Le sculpteur n'a pas représenté François Mauriac de manière réaliste.

Le portrait devait révéler le caractère de l'écrivain.

Une oreille est décollée de la tête. Cela signifie que l'écrivain écoute ce qui se passe autour de lui.



Une oreille est collée au crâne. Cela signifie que l'écrivain est à l'écoute de ses sentiments.

Les formes sont simplifiées et presque géométriques.

On parle de **cubisme** .

Le maître du cubisme en peinture est Pablo Picasso.

On peut voir un moulage en bronze de cette œuvre

au Jardin public de Bordeaux.

Votre visite au musée est terminée.

N'oubliez pas de ramener ce livret à l'accueil.

À bientôt au musée des Beaux-Arts !

Informations pratiques

Adresse

Musée des Beaux-Arts

20 cours d'Albret

33000 Bordeaux

Horaires

Le musée est ouvert tous les jours sauf le mardi de 11h à 18h.

Il est fermé les jours fériés sauf le 14 juillet et le 15 août.

Modalités de réservation

Pour réserver une activité, merci de contacter le Service des publics.

Numéro : 05.56.10.25.25

Mail : musba-publics@mairie-bordeaux.fr

MusBA Musée des Beaux-Arts Bordeaux