

**Dossier d'accompagnement pédagogique pour le 1<sup>er</sup> degré autour des collections permanentes du Musée des Beaux-Arts de Bordeaux sur le thème du portrait.**



Frans Hals, *L'Homme à la main sur le cœur*, 1632, huile sur toile



Giovanni Boldini, *Portrait de Cecilia de Madrazo Fortuny*, 1882, huile sur toile

**Un portrait** est la représentation d'une personne, réalisée de telle sorte qu'elle soit identifiable. Le petit Larousse définit ce mot issu du vieux français *pourtraire* (dessiner) comme étant « L'image donnée d'une personne par la peinture, le dessin, la sculpture ou la photographie » ou encore la « Description orale ou écrite de quelqu'un ».

Le genre du portrait révèle l'évolution de la représentation humaine tout en étant un témoin très précis des sociétés (modes, classes sociales...) même s'il fut longtemps limité à la représentation des grands de ce monde.

Le portrait résulte des rapports entre imitation, imagination et représentation des conventions sociales, qui varient selon les époques, les artistes et les commanditaires.

Le portrait est souvent associé à la notion de survie et à la transmission de l'image d'une personne à un moment donné de sa vie.

Le portrait joue un rôle social important :

- Il permet d'affirmer la position sociale d'un personnage ou d'un groupe social important et puissant.
- Il permet aux souverains d'affirmer leur omniprésence et leur puissance dans le

royaume.

- Il compense l'absence : ainsi, lors des fiançailles de hauts personnages, les futurs époux faisaient souvent "connaissance" par l'intermédiaire d'un portrait.
- C'est un souvenir pour la famille qui le transmettra aux générations futures.

**La figure**, quant à elle, est la représentation d'un personnage historique ou religieux qui a disparu depuis longtemps, d'une muse ou d'une allégorie. Elle peut également personnifier un métier, voire une catégorie sociale (servante, mendiant, paysan...). Même s'il utilise les services d'un modèle pour peindre une figure de manière réaliste, l'artiste est libre de toute contrainte de ressemblance avec une personne existante, ce qui lui permet de faire appel à l'imaginaire et de donner une interprétation personnelle du personnage représenté.

### **Le portrait peint**

1 / Éléments typologiques du portrait :

La typologie du portrait varie selon des choix qui peuvent être ceux du commanditaire ou ceux de l'artiste lui-même. L'artiste doit alors utiliser les techniques les plus adaptées au type de portrait souhaité en agissant sur :

- la composition
- le cadrage
- le point de vue
- la palette de couleurs
- le rapport entre le fond et le modèle

La forme du portrait est également liée au cadrage et à la position du modèle :

- portrait en pied
- portrait en buste
- portrait à mi-corps
- tête seule
- de profil
- de face
- de trois-quarts
- debout
- assis
- allongé
- à cheval (portrait équestre)

### **Le portrait sculpté**

Si le portrait en pied et le portrait équestre furent les plus prestigieux dans le genre du portrait sculpté, le portrait en buste fut souvent considéré comme facile et destiné à « nourrir son homme » sans pourtant lui assurer une véritable renommée . Mais il fut aussi le plus couramment pratiqué et connu, en France, un succès certain dès le XIV<sup>ème</sup> siècle où il était présenté de diverses manières :

- à *l'Italienne*, c'est à dire coupé horizontalement à la naissance des bras
- en *Hermès* : coupé aux épaules et engagé dans un bloc cubique faisant corps avec lui
- à *mi-corps*, avec ou sans les bras
- avec les *épaules*.

Différents types de portraits :

### **Le portrait de pouvoir**

L'exaltation du pouvoir peut s'exprimer à travers des accessoires, des attributs symboliques : *regalia* du souverain, ordres religieux et militaires, coiffure et costume révélateurs du rang social ou caractéristiques de la fonction, instruments propres à une profession... Elle peut se manifester à travers la richesse du décor, la somptuosité de la mise en scène. Elle peut aussi s'étendre à l'ensemble de la personne portraiturée : sa pose, ses gestes, son regard. Elle peut enfin prendre une tournure allégorique par le truchement d'une identité d'emprunt qui se superpose à l'identité réelle du modèle. On recourt volontiers aux divinités du panthéon gréco-latin et aux héros de la mythologie, mais les personnages de la Bible et les saints du Paradis sont également mis à contribution.

### **Le portrait d'apparat**

Ce type de portrait connut un essor exceptionnel durant le Grand Siècle, sous le règne de Louis XIV dont il devint un outil de propagande privilégié. Outre un format aux dimensions imposantes, le portrait d'apparat bénéficie d'une composition complexe où la théâtralité du décor et de la pose exclut toute spontanéité du modèle.

Le fond comporte fréquemment des éléments d'architecture à l'antique aux dimensions imposantes aptes à évoquer l'intérieur d'un palais. Le personnage central est généralement placé devant d'immenses tentures de velours drapé formant un dais et retombant jusqu'au sol. S'il est représenté à l'extérieur, dans son environnement familier, il se tient le plus souvent sur une terrasse adossée à un parc planté d'arbres centenaires. Au contraire, s'il s'agit de représenter un prince menant ses armées, le fond laissera entrevoir un champ de bataille lié au souvenir d'une victoire.

[Les portraits dans les collections permanentes du musée des Beaux-Arts de Bordeaux.](#)

### **De la Renaissance au néo-classicisme.**

#### **Le portrait peint :**

##### **Renaissance :**

Au XVI<sup>ème</sup> siècle, l'art du portrait est un genre nouveau car il se distingue des scènes religieuses sur les tableaux au Moyen Age. La Renaissance met en avant l'individu et sa réussite personnelle, sa richesse et son pouvoir dans son environnement quotidien. Les aristocrates ne sont donc plus les seuls à se faire représenter, mais les marchands et les banquiers veulent aussi immortaliser leur réussite sociale. Le portrait en buste de trois quarts se diffuse et permet de saisir la personnalité du modèle grâce à son regard et à ses mains.



Hans Maler *Portrait du banquier Anton Fugger*, 1525 (vers), huile sur toile



Lavinia Fontana (épouse Zappi) *Portrait d'homme assis feuilletant un livre (dit du sénateur Orsini)*, 1577-1578, huile sur toile

### Le portrait baroque :

En totale contradiction avec la Renaissance, la peinture baroque donne des expressions faciales aux personnages présents sur la toile pour faire passer des sentiments. Elle représente aussi principalement une asymétrie (l'action principale n'est pas nécessairement au centre). Les lignes de force de la toile sont souvent obliques ou courbes, ce qui a pour effet de donner une position instable aux personnages et une impression de mouvement. Cet effet de mouvement est exprimé par une profusion de vêtements soulevés ou agités par le vent.



Adriaen Hanneman, *Portrait de famille*, XVII<sup>e</sup> siècle, huile sur toile MNR 434



Aubin Vouet, *David tenant la tête de Goliath*, 1624, huile sur toile



Anton Van Dick, *Portrait de Marie de Médicis*, 1631, huile sur toile



Hendrick Ter Brugghen, *Un chanteur s'accompagnant au luth*, 1624, huile sur toile



Pedro de Moya, *Autoportrait*, XVII<sup>e</sup> siècle, huile sur toile



Frans Hals, *L'homme à la main sur le cœur*, 1632, huile sur toile

### Le portrait classique :



Louis Ferdinand Elle le Père dit Ferdinand,  
*Portrait de Philippe d'Orléans, frère de Louis XIV*,  
XVII<sup>e</sup> siècle, huile sur toile

La Monarchie absolue mise en place par Louis XIII et Louis XIV a permis à la France de devenir l'État le plus puissant d'Europe. Pour garder son influence sur le peuple et les souverains étrangers, le pouvoir français choisit de s'afficher à travers une image qui le présente au sommet de sa puissance, droit et tout en mesure. Le paraître devient l'élément primordial dans la communication et l'attitude de la société de cour. Le classicisme, par sa rigueur et sa capacité à exalter les valeurs morales, répond parfaitement aux besoins de représentation de la politique française et devient par là même le "grand goût" imposé par l'académisme.

### Le portrait rococo :



Jean-Marc Nattier, *Étude pour le portrait de Marie-Josèphe de Saxe*, 1750, huile sur toile

Les peintures sont caractérisées par une riche palette de pastels et des formes incurvées. Les peintres rococos décorent leurs tableaux de chérubins et de tous les symboles de l'amour. Certaines peintures représentent des scènes coquines et lestes pour cette seconde partie du XVIII<sup>ème</sup> siècle. (sous le règne de Louis XV).

## Le portrait néoclassique :



Domenico Pellegrini, *Portrait de Madame Junot et de sa fille Joséphine*, 1805, huile sur toile

Le portrait néo-classique connaît une évolution, à partir du début du mouvement, encore sous l'influence de l'esthétique du portrait baroque et rococo. Le genre quitte les cercles académiques, pour devenir un genre aristocratique et bourgeois, marqué par les premiers portraits de société. Après la Révolution, Les femmes adoptent la robe « à l'antique » caractérisée par la simplicité de la coupe et les transparences des étoffes. Le caractère antique du tableau est renforcé par la simplicité du traitement pictural avec en particulier les fonds nus peints en frottis.

## Le portrait romantique :



Eugène Delacroix, *La Grèce sur les ruines de Missolonghi*, 1826, huile sur toile

Le romantisme apporte une nouvelle sensibilité au genre du portrait. S'opposant au Classicisme, aux Lumières et à la rationalité, il promeut le culte du moi, l'expression des sentiments jusqu'aux passions.

Eugène Delacroix (1798-1863) est le chef de file des peintres romantiques français.

Ce portrait est allégorique. La femme désarmée et dépoitraillée du premier plan est l'allégorie de la Grèce sous l'emprise de l'opresseur turc. L'Empire Ottoman s'empare en effet de la ville de Missolonghi en 1826, année de la création de l'œuvre.

## Le portrait académique :



Charles Emile Auguste Durand dit Carolus-Duran, *Portrait de Philippe Durand-Dassier*, 1876, huile sur toile

Les peintres académiques reçoivent généralement des commandes de la haute société. Leurs portraits sont souvent sélectionnés dans les Salons officiels.

Qualifiés de peintres « pompiers », leurs détracteurs considèrent qu'ils n'ont ni caractère, ni personnalité. Leur touche picturale est souvent irréprochable, ne laissant jamais apparaître la trace du pinceau.

## Le portrait impressionniste



Mary Cassatt, *Portrait de fillette*,  
huile sur toile, 1879



Berthe Morisot, *Le Neveu de Berthe Morisot*,  
1876, huile sur toile

Il a fallu trente ans pour que les yeux de leurs contemporains s'habituent à la peinture des impressionnistes. Ce mouvement remettait en cause des siècles de peinture académique et codifiée. Les peintres impressionnistes, tout en maintenant le lien avec la peinture du monde réel, se sont totalement affranchis du carcan du passé, par le libre choix des thèmes qu'ils abordaient pris dans la vie quotidienne de tout un chacun, et par un mode de représentation picturale entièrement nouveau. Berthe Morisot est considérée comme un des membres fondateurs de l'Impressionnisme. Amie d'Edgar Degas, l'Américaine Mary Cassatt est souvent rattachée à l'impressionnisme, qui aura une grande influence sur son œuvre.

## Le portrait naturaliste



Alfred Roll, *Le Vieux carrier*, 1878,  
huile sur toile



Alfred Roll, *Autoportrait*, 1885, huile sur toile

Le naturalisme, qui marque la peinture de la fin des années 1880, emprunte sa palette claire au mouvement impressionniste mais conserve une approche esthétique plus classique. Il traite de sujets modernes et contemporains et, sous la représentation parfois anecdotique des êtres et de leurs occupations, il s'attache

délibérément à traduire le destin social des modèles. Le travail du peintre Alfred Roll trouve un écho dans les romans de l'écrivain Emile Zola. On le surnommait d'ailleurs le « Zola du pinceau ».

## Le portrait symboliste

Odilon Redon (1840-1916), né à Bordeaux, est un peintre et graveur symboliste français.



Odilon Redon, *Autoportrait en buste*, XIX<sup>e</sup> siècle, huile sur toile

Son art explore les aspects de la pensée, la part sombre et ésotérique de l'âme humaine, empreinte des mécanismes du rêve.

L'art symbolique est souvent dépouillé d'éléments entrant dans un cadre spatio-temporel précis. L'intemporalité et l'in vraisemblance des formes et des couleurs se manifestent comme des modes d'expression de l'artiste et de ses idées.

## Le portrait fauve

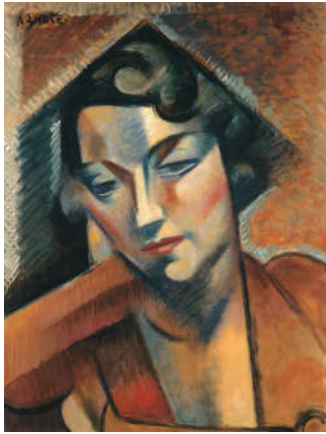


Albert Marquet, *Le Sergent de la coloniale*, 1906 (vers), Huile sur toile

Le fauvisme est un mouvement pictural qui débute en France en 1905 et se termine 5 ans plus tard. En 1905, Le Salon d'automne provoqua un scandale retentissant suite à la découverte de couleurs pures et violentes sur les toiles regroupées dans une même salle. Le mot "fauve" revient à Louis Vauxcelles, un journaliste qui compare cette salle à une « cage aux fauves ». Ce mot, qui était au début péjoratif, est adopté par les peintres de ce courant artistique tel que le célèbre Henri Matisse. Le fauvisme consiste à traduire ce que l'artiste pense et ressent envers ce qu'il peint (émotions par exemple). Les couleurs sont particulièrement vives, pures, chaudes et les formes sont simples.



## Le portrait cubiste



André Lhote, *Femme accoudée*, 1928, huile sur papier à dessin marouflé sur toile



André Lhote, *Autoportrait*, 1930, huile sur papier marouflé sur toile

Le cubisme propose une déconstruction conceptuelle du réel, jamais abstraite, mais démultipliant les points de vue sur l'objet. Les sujets sont souvent empruntés au quotidien. Plusieurs peintres français, tels que André Lhote, pratiquèrent un cubisme liant tradition académique et modernité. La première œuvre cubiste peinte en 1907, est : *Les Femmes d'Alger* de Pablo Picasso.

## Post Cubisme



Roger Bissière, *La Jeune Fille au poisson*, 1920, huile sur toile

Une jeune paysanne, la tête couverte d'une coiffe, assise, tient entre les mains un plat d'où déborde un poisson. A l'arrière-plan, sur le rebord d'une muraille, figurent un compotier avec des fruits et un pichet à demi-coupés par le bord de la toile.

Nous sommes en présence d'un travail réaliste, élaboré d'une manière rigide à partir de plans hachurés et de volumes d'une grande simplicité.

## Retour à l'ordre

Le « Retour à l'ordre » est un mouvement artistique européen, de l'entre-deux-guerres, caractérisé par une réinterprétation de l'idéal classique. Pablo Picasso peint ici sa première femme, la danseuse russe Olga Khokhlova. Elle est enceinte de leur premier enfant Paulo. Son visage ovalisé est une référence à Jean-Baptiste Ingres. Pablo Picasso fait une pause avec le cubisme, qu'il reprendra plus tard avec sa maîtresse Dora Maar.

## VISUEL NON AUTORISÉ

Pablo Picasso, *Olga lisant*, 1920, huile sur toile

## L'exploitation pédagogique du thème du portrait

### Rencontrer des artistes et des œuvres

#### Établir un choix d'œuvres :

- à partir du site du musée sur [www.musba.fr](http://www.musba.fr)
- en contactant l'enseignant mis à disposition du musée
- en visitant le musée au préalable

Dans son choix d'œuvres, l'enseignant devra veiller à ce qu'elles soient facilement visibles par les élèves, en considérant notamment :

- les éclairages.
- la hauteur de l'accrochage du tableau.
- le format de la peinture.
- le recul nécessaire afin que l'ensemble de la classe puisse regarder.

#### Lire des cartels :

Pour connaître un artiste.

Pour situer l'œuvre dans son contexte historique.

Pour éclairer la dimension du sens : par la lecture du titre de l'œuvre.

Faire le croquis de quelques portraits étudiés à la fin de la visite.

#### Découvrir un portrait :

Un personnage est représenté...

Qui est-ce ? Où est-il ? Avec qui ? Que fait-il ? Quelles sont ses attitudes, ses gestes, la position de ses mains ? Quelle est l'orientation de son regard ?

Comment est-il habillé ? Quels sont ses accessoires ? Que nous apprennent-ils sur son statut, son métier... ?

Qu'exprime-t-il ? De la joie, de la sérénité, de la fierté, de la lassitude...

Réinvestir face aux œuvres ce que l'on a appris avant la visite en s'appuyant éventuellement sur une grille de lecture (voir p 12).

Rendre la visite active en proposant divers parcours d'une œuvre à l'autre :

- Chasse aux lignes : croquis à partir des lignes perçues dans l'observation d'une œuvre.
- Chasse au détail : fragments d'œuvres photographiées à retrouver dans les tableaux.
- Chasse aux personnages : retrouver des personnages dans les œuvres.
- Raconter une histoire : à partir de ce qui est perçu, des émotions ressenties face à une œuvre, imaginer et écrire un court récit (ou dictée à l'adulte).
- Aller et venir entre réalité et représentation.

#### Être attentif aux :

Attitudes et aux expressions des visages des personnages.

À la position des personnages, en demandant aux élèves de les mimer.

Aux matières représentées par le peintre.

Aux objets du passé.

Aux éventuelles craquelures de la peinture ancienne, qui s'abîme avec le temps.

À la brillance ou à la matité de la toile qui renvoient à l'utilisation ou non de vernis.

Trouver des indices qui nous renseignent sur l'époque des personnages : coiffure, vêtement, mobilier et les comparer à notre quotidien.

### **Imaginer le travail du peintre :**

Il organise l'espace autour du personnage :

En intérieur : Dans quelle pièce ? Avec quel mobilier ? Quels objets ?

En extérieur : Avec quels accessoires ? Quel paysage en fond ? Quelle est la couleur du ciel et que peut-on en déduire ? Le décor est-il réaliste ? (Voir *portrait de Marie de Médicis* d'Anton Van Dyck,) ou factice ? (Voir *portrait de famille* d'Adriaen Hanneman)

Chercher ce qui est près, ce qui est loin :

Évaluer la taille et la couleur des objets en fonction de leur éloignement par rapport au personnage.

Il organise la circulation du regard des spectateurs :

Le personnage est découvert en plongée, en contre plongée, à l'horizontal, le cadrage fait apparaître le personnage en pied, en buste, de face, de trois quarts...

Le regard du personnage est tourné :

- vers le spectateur : le regard sort du tableau, comme s'il nous avait surpris en train de l'épier et il nous intègre dans la scène.
- vers un élément de la scène : il porte le regard du spectateur vers cet élément qui apparaît important, le regard restant dans le tableau.
- vers l'extérieur du tableau : ses pensées le portent très loin, en dehors du tableau, le personnage est attiré par quelque chose qui se passe en dehors de la scène.

(Voir le petit garçon du *Portrait de famille* d'Hanneman)

Il choisit une palette et une technique :

La palette est sombre ou lumineuse, vive ou claire, contrastée ou nuancée.

La technique choisie privilégie le réalisme de la représentation ou elle met l'accent sur l'expressivité des gestes et de la couleur.

Imaginer des histoires :

Évoquer ce que les spectateurs pourraient dire :

- aux autres personnages (pour les portraits de groupe).
- à eux-mêmes, perdus dans leurs pensées.

- aux personnages qui ont découvert qu'on les observait.
- aux personnages qui ne savent pas qu'on les regarde.

Essayer de refaire parler les personnages, en imaginant ce que ces personnages pourraient dire :

- au peintre, au moment où celui-ci les peint.
- aux spectateurs, au moment où ils se rendent compte qu'on les a vus.

À la fin de la visite : exposition des croquis réalisés dans une salle du musée : observation collective, interprétation ou questionnement.

### S'appropriier des connaissances culturelles

**Se documenter sur les différents types de portraits et leurs fonctions :** portraits religieux, de pouvoir, humanistes, bourgeois, de groupe, allégoriques, prétextes à la peinture, et aussi les autoportraits, les caricatures, les portraits publicitaires...

### Classer et définir ce qu'est un portrait :

Personnage fictif ou non.

Notion de portraits en pied ou en buste ; de trois-quarts ou de face.

Classement de portraits: portraits de pouvoir, humanistes, de bourgeois, d'ouvriers, de deux personnes ou de groupe, autoportrait, portraits prétexte à peinture.

Autoportraits, portraits de commande ou études.

Portrait de groupe ou de famille.

Collecte d'images ou de photographies et tri par genres.

Caractéristiques : ce qui donne des indices au spectateur sur le personnage peint : le costume, l'habillement, les accessoires, le mobilier, le décor, le paysage. Ce qui est surtout mis en avant dans le personnage représenté: son statut, son métier, ses qualités physiques ou psychologiques...

Reprendre les productions des élèves (croquis, productions écrites), les photos des œuvres, pour mettre en forme un objet qui constituera une mémoire de la visite au musée (affiche, album collectif ou personnel, blog de classe, selfies).

### S'appropriier des connaissances artistiques

Comparer des portraits peints à différentes époques en considérant :

- la couleur : les portraits fauves d'Albert Marquet et d'Henri Matisse.
- la forme, le dessin : les portraits cubistes de Pablo Picasso.
- le geste : les portraits expressionnistes de Francis Bacon.
- la représentation : portraits réalistes ou non d'Arcimboldo.

Rechercher des portraits qui utilisent une autre technique que celle de la peinture :

- la sérigraphie : les portraits de Marilyn d'Andy Warhol.
- la photographie : les portraits en noir et blanc de Doisneau, la publicité, les portraits de Cindy Sherman.
- la caricature : les dessins de Daumier.

- la sculpture : les bustes des collections permanentes ou les statues en plâtre du hall du musée (aile sud).
- le portrait non figuratif : les objets personnels d'Arman, les œuvres de Christian Boltanski.

Découvrir la fonction symbolique de certains portraits, notamment dans les monuments aux morts, le buste de Marianne.

### **Constituer une collection de portraits :**

Établir une collection de classe sur le thème du portrait avec des images diverses : reproduction d'œuvres, photos de famille, photos de classe, images de publicité, images religieuses, pièces de monnaie, timbres, photographies de sculptures...

Dégager des critères de classement en considérant :

- les personnages représentés : homme, femme, vieux, jeune, seul ou en groupe...
- les attitudes adoptées : debout, assis, en action, figé, de face, de profil...
- le cadrage, le point de vue : en pied, en buste, de face, en contre plongée...
- la technique utilisée : dessin, gravure, photographie, peinture, sculpture...
- le réalisme ou non de la représentation.
- la fonction du portrait.

Collecter des portraits en noir et blanc prêtés par les familles. Observer les expressions des visages et en tirer des conclusions sur l'attitude des sujets vis-à-vis de l'objectif et la banalité de son utilisation de nos jours.

### **Après la visite**

Réinvestir ce que l'on a vécu « in situ » dans la lecture des œuvres.

Toucher des textures, des tissus, des plumes... et les associer aux vêtements portés par les personnages des tableaux ou aux objets représentés dans les tableaux.

Illustrer le carnet de croquis offert par le musée après la visite des collections.

### **Présentation des productions :**

Faire réfléchir les élèves aux modalités d'accrochage et de présentation.

Produire des textes pour inviter, présenter, informer, expliquer : l'affiche, l'invitation, la présentation, les cartels.

### **Développer des pratiques artistiques**

#### **Expérimenter des techniques, des procédés plastiques sur le portrait :**

S'entraîner à dessiner des portraits en pied ou en buste, de face ou de profil, des autoportraits. Des portraits en noir et blanc ou en couleur, des portraits nets avec des feutres ou des crayons ou estompés avec des pastels secs frottés ou des encres très diluées.

Produire du relief sur des visages par des jeux d'ombre et de lumière.

### **Représenter des portraits :**

- Reproduire par le dessin un geste, un motif, un trait, une forme... qui a retenu l'attention des élèves.
- Dessiner, en schématisant les personnages, pour s'attacher uniquement à la composition du tableau et à son organisation générale.
- Fixer des formes pour les mettre éventuellement en lumière et en couleur de retour en classe.

### **Prendre des notes pour se souvenir :**

- Associer des mots ou des phrases à un tableau parce qu'il nous a fait rêver, il nous a impressionnés ou dérangés...
- Dire, écrire ce que l'on a ressenti : j'aime parce que..., je n'aime pas parce que...
- Lire, écrire le titre d'un tableau ou écrire le nom d'un artiste pour faire des recherches documentaires ultérieurement.

En s'appuyant sur la collection d'images du « Musée de classe ».

**Travailler sur la technique picturale utilisée:** la touche, la recherche de la lumière, le pinceau bien lissé ou le pinceau qui laisse des traces.

### **Travailler sur l'iconographie :**

Face à la difficulté de la représentation réaliste de la figure humaine, un travail centré sur la découverte du sens des images est intéressant à aborder à partir du thème du portrait.

Les portraits recèlent un certain nombre d'indices (accessoires, mobilier, paysages...) qui nous aident à découvrir qui étaient ces personnages, ce qu'ils voulaient montrer d'eux-mêmes et de leur situation, ce qu'ils voulaient « immortaliser » à l'heure où la photographie n'existait pas encore.

Pour travailler sur cette idée de l'image que l'on veut donner de soi, et non sur des techniques picturales de représentation de la figure humaine, il serait peut-être plus facile de faire travailler les élèves à partir de photographies (photocopies de photographies des enfants, de la classe, photographies de mariages, de famille, des images publicitaires...)

### **Connaître les genres en peinture :**

S'intéresser aux différents genres majeurs de la peinture : le portrait, le paysage, les scènes de genres et faire constater aux élèves que certains portraits sont parfois intégrés à des scènes de genre ou à des paysages (voir *L'Embarquement de la duchesse d'Angoulême à Pauillac* d'Antoine-Jean Gros ou *Auteur ou Vue d'une partie du port ...* de Pierre Lacour père).

### **Le portrait d'un métier :**

Associer, construire des portraits en assemblant des objets significatifs du personnage : par exemple, le portrait de l'écolier obtenu avec des trombones, stylos, gommes, épingles...

**Transformer** à partir de son portrait photographique, ajouter des accessoires, des objets pour se portraiturer en roi, en paysan, en jeune marié, en riche propriétaire...

**Définir** un personnage (vie, métier, famille...) et sélectionner des vêtements, des accessoires, un lieu. Se déguiser et se faire prendre en photo.

### **Les portraits de mémoire :**

Comment garder la mémoire des hommes et de leur histoire ? On peut découvrir les mémoriaux et les monuments aux morts.

### **Le portrait expressionniste :**

- reproduire à partir de la photocopie très claire d'un portrait ou en utilisant la technique du monotype (glisser la photocopie dans une pochette transparente) faire varier sur le support :
- les couleurs : vives, mates, claires, foncées (utilisation du noir et du blanc).
- les outils : repasser les principaux traits du visage avec des gros pinceaux, des brosses, des pinceaux fins, des spatules...
- le médium : mettre en couleur le visage avec des craies sèches, grasses, des encres, des feutres, des crayons de couleurs...
- le support : papier kraft, transparent, aluminium, papier ciré ou froissé...

Pour chacune des variations, verbaliser les effets rendus et définir les expressions du visage qui en résultent : colère, tristesse, mélancolie, joie...

Transformer à partir de l'image d'un portrait, trouver des opérations plastiques simples : découper, déchirer, coller, froisser, colorier...

A partir de photographies numériques et à l'aide d'un logiciel de traitement de l'image, transformer son visage.

### **L'espace :**

Les différents plans dans un portrait : ce qu'il y a autour, derrière, devant...

Faire varier la position de son corps : assis, debout, penché, tourné

Faire varier sa position face au spectateur : de face, de profil, de trois-quarts.

### **Le portrait de groupe :**

Associer, créer une photographie de classe avec une intention expressive (montrer un groupe d'amis, d'ennemis, montrer une classe fatiguée, triste, heureuse...) et réfléchir sur les postures à tenir, les regards de chacun, les accessoires à intégrer, la composition générale...

Transformer à partir de reproductions des œuvres du musée, le statut des personnages : les riches deviennent pauvres, les jeunes mariés se séparent, les jeunes deviennent vieux, les heureux deviennent tristes...

## **Les portraits de personnages imaginaires :**

Associer, réaliser des portraits robots en bandes verticales où chacun pioche une bande d'un élément du visage (cheveux, sourcils, yeux, nez, bouche, menton, cou, buste...) pour créer un visage imaginaire.

Associer deux portraits pour n'en faire qu'un : en isolant certains éléments, en découpant, superposant, alternant...

## **Produire des textes :**

Lire un extrait d'un texte dans lequel on fait le portrait physique et psychologique d'un personnage puis demander à la classe de le dessiner. Confronter les réalisations des élèves.

Montrer l'image d'un personnage et demander à la classe de produire un texte qui dressera le portrait physique et psychologique de cette personne. Confronter les écrits puis révéler qui est vraiment ce personnage.

Détourner, découper le portrait d'une reproduction d'œuvre pour le transposer dans un autre décor avec des attributs différents.

## **La citation artistique:**

Produire une composition plastique en y intégrant des fragments d'images, d'œuvres découvertes lors de la visite de l'exposition.

A partir d'albums de littérature, on pourra mener un travail sur des portraits. A titre d'exemple, l'univers d'Anthony Browne (né en 1946) peut être un support riche pour un travail sur le portrait et la citation artistique ainsi qu'à partir de l'album *l'ange disparu* de l'auteur, illustrateur bordelais. Max Ducos (né en 1979).

Anthony Browne, *les tableaux de Marcel*, Kaléidoscope, 2000

Max Ducos, *L'ange disparu*, Sarbacane, 2008

## **S'intéresser au portait photographique dans l'art contemporain :**

Se documenter sur le travail de l'artiste contemporaine Cindy Sherman (née en 1954) qui se met en scène dans ses différents portraits photographiques.

<https://phototrend.fr/2020/02/cindy-sherman-fondation-louis-vuitton/>

Ou le travail de Roman Opalka (1931-2011) qui a photographié son visage tout au long de sa vie.

<http://www.artotheque-caen.net/pdfPistes/DPedag-opalka>

## **Ressources au musée :**

Un carnet de visite enfants sur les portraits du musée est disponible en téléchargement :

[http://www.musba-bordeaux.fr/sites/musba-bordeaux.fr/files/images/article/depliant\\_enfants\\_le\\_portrait.pdf](http://www.musba-bordeaux.fr/sites/musba-bordeaux.fr/files/images/article/depliant_enfants_le_portrait.pdf)

Dossier rédigé par Jean-Luc Destruhaut, enseignant du 1<sup>er</sup> degré mis à disposition du Musée des Beaux-Arts, juin 2020, [jl.destruhaut@mairie-bordeaux.fr](mailto:jl.destruhaut@mairie-bordeaux.fr)